



# 群馬大学

## 概要 2023

大学院医学系研究科 大学院保健学研究科  
医学部 医学部附属病院

Outline of the Graduate School of Medicine,  
Graduate School of Health Sciences,  
Faculty of Medicine and University Hospital,  
Gunma University

## 医学系研究科生命医科学専攻

入学者受入方針（アドミッション・ポリシー）  
～このような人を求めています～

## 〈人材育成の目標〉

医の科学（Science）、倫理（Ethics）、技能（Skill）の探求とそれらの統合による医学の研究と教育の推進並びに医学と医療をリードする人材の育成を目指しています。

## 〈入学者に求める能力・資質〉

本専攻の課程で学び、生命医科学分野の知識と実践力を身に付け、高度専門職業人や研究者を志す人を受け入れます。具体的には、

- 1 高い倫理観と豊かな学識に立脚し、自立して研究を行う能力を身に付ける意欲のある人
- 2 身に付けた知識や技能を生かし、医学・医療・福祉の分野で高度専門職業人として社会の発展に貢献する意欲のある人
- 3 身に付けた知識や技能を更に発展させ、博士課程に進学し、生命医科学分野の研究者・教育者を志す人
- 4 文献の読解に必要な基本的英語能力

## 〈入学者選抜の基本方針〉

本専攻では、上記の素養を持つ学生を選抜するために、外国語（英語）試験と口述試験を行い、出身大学等の成績と併せて総合して可否を判定します。また、学習機会の拡大のため、10月入学の制度を設けています。

外国語（英語）を課し、「英語による文献の読解力」を評価します（入学者に求める能力・資質4）。また、口頭試問を課し、研究に従事するに当たって、必要な専攻分野に関する基礎学力及び研究に対する意欲を評価します（入学者に求める能力・資質1～3）。さらに、成績証明書を加え、総合して判定します。

## 教育課程編成・実施の方針（カリキュラム・ポリシー）～このような教育を行います～

## 〈教育の目標〉

- 1 生命医科学における新たな知識の獲得と臨床医学への貢献を目指し、それらに必要な基礎的知識と研究手法を修得する教育
- 2 生命医科学の研究・実践に必要とされる倫理観を修得する教育
- 3 生命医科学研究の立案・遂行・応用に必要な知識と技法を修得し、実践的に活用できる能力を修得する教育
- 4 研究成果発表の方法と論文作成の手法を修得し、研究成果を社会に発信できる能力を修得する教育

## 〈教育課程の構成〉

- 1 基礎科目（必修）及び基礎科目（選択必修）において、生命医科学研究に必要な基本的知識と技術、倫理観を修得するための教育を展開する。
- 2 実践科目（選択）において、生命医科学研究に必要な実践的知識と技能を修得するための教育を展開する。
- 3 生命医科学方法論演習及び生命医科学研究特論において、各学問領域を深く学び知識を修得するとともに、研究を立案・遂行・応用

- する技法を修得するための教育を展開する。
- 4 研究発表討論セミナーにおいて、研究成果発表の方法と論文作成の手法を修得するための教育を展開する。
  - 5 社会人にも履修しやすいように夜間開講を行うとともに、対面授業と遠隔授業のハイブリッド型授業などを積極的に推進する。
  - 6 カリキュラムツリーやカリキュラムマップを用いて、教育課程の構成を明示する。

## 〈教育内容・方法〉

- 1 学生の主体的かつ能動的な参加に基づいた講義・演習・実習・研究を展開する。
- 2 シラバスに詳述された、カリキュラムを構成する授業科目の目標・内容・教育方法・評価方法等に基づいた授業（講義・演習・実習）を展開する。
- 3 シラバスに記載された目標の達成に向け、講義時間外の自己学修（予習・復習）の方法を指導し、実践を促す。
- 4 複数教員指導制による研究指導を行い、研究力や発表能力醸成のために研究発表や論文執筆の方法を指導し、実践を促す。

## 〈学修成果の評価〉

学修成果の評価は、成績評価基準に基づいて行います。また学位論文の評価は、研究科において定める手続及び論文評価基準に基づいて行います。

## 学位授与の方針（ディプロマ・ポリシー）～このような人材を育てます～

## 〈学位授与の条件、達成度・能力評価の基準〉

- 1 所定の年限在籍し、修士課程に定められた単位を修得した者
- 2 必要な研究指導を受けた上、修士論文の審査及び最終試験に合格した者
- 3 幅広い学識と高度な専門性、倫理性を身に付けた者

## 〈学修成果の目標〉

- 1 生命科学・医学・医療・福祉の各分野で活躍できる、実践的な専門的知識、高度な技術

及び倫理観を修得している。

- 2 得られた知識・技術・倫理観に立脚し、生命科学・医学・医療・福祉の各分野でリーダーシップを発揮して、研究活動や高度な業務に携わることができる能力を修得している。

## 医学系研究科医科学専攻

入学者受入方針（アドミッション・ポリシー）  
～このような人を求めています～

## 〈人材育成の目標〉

医の科学（Science）、倫理（Ethics）、技能（Skill）の探求とそれらの統合による医学の研究と教育の推進並びに医学と医療をリードする人材の育成を目指しています。

## 〈入学者に求める能力・資質〉

本専攻の課程で学び研究を行うために必要な学力・能力を備えた、次のような人を受け入れます。

- 1 先端的生命科学研究や医学研究を通して、人類や社会の発展に貢献する意欲のある人
- 2 高い倫理観と卓越した臨床能力を持つ医療人として、人類や社会の発展に貢献する意欲のある人
- 3 優れた医師や医療従事者を育成する医学教育者として、人類や社会の発展に貢献する意欲のある人
- 4 学術的なディスカッションや文献読解の基礎となる英語運用力を有している人

## 〈入学者選抜の基本方針〉

本専攻では、上記の素養を持つ学生を選抜するために、一般入試の他に、社会人入試を実施します。また、学修機会の拡大のため、10月入学の制度を設けています。入学試験では、学力試験（口頭試問を含む）及び志願者が提出した出身大学等の成績証明書を総合して可否を判定します。

## ○一般入試・社会人入試

外国語（英語）を課し、「英語による文献の読解力」を評価します（入学者に求める能力・



資質4)。また、口頭試問を課し、「研究に従事するに当たって、必要な専攻分野に関する基礎学力及び研究に対する意欲を評価します（入学者に求める能力・資質1～3）。さらに、成績証明書を加え、総合して判定します。

## 教育課程編成・実施の方針（カリキュラム・ポリシー）～このような教育を行います～

### 〈教育の目標〉

- 1 先端的な生命科学・医学研究、及び疾病の原因究明と治療法開発に必要な基礎知識と基本的研究技術を体系的に修得する教育
- 2 医科学分野の研究・教育を行う上で必要な研究倫理的素養を身に付け、社会貢献活動を体得する教育
- 3 主体的に研究を計画・遂行し、研究成果を世界に向けて発信する技法、及び各専門分野で必要とされる高度な専門的知識・能力を修得する教育

### 〈教育課程の構成〉

- 1 基礎連続講義及び医学基礎技術実習において、医学研究の基本を学ぶ教育を展開する。
- 2 生命倫理公開セミナーにおいて、倫理的素養を身に付け、社会貢献活動を体得する教育を展開する。
- 3 研究成果考察セミナー及び研究発表討論セミナーにおいて、医学研究全体にわたる学問領域を深く学び、研究を計画・遂行し、研究成果を発信する技法及び高度な専門的知識・能力を修得する教育を展開する。
- 4 社会人にも大学院教育が履修しやすいように夜間開講や集中開講、対面授業と遠隔授業のハイブリッド型授業などを積極的に推進する。
- 5 カリキュラムツリーやカリキュラムマップを用いて、その体系的な構成を明示する。

### 〈教育内容・方法〉

- 1 学生の主体的かつ能動的な参加に基づいた講義・演習・実験・実習・研究及びその成果発表セミナーを展開する。
- 2 シラバスに詳述された、カリキュラムを構成する授業科目の目標・内容・教育方法・評価方法等に基づいた授業（講義・演習・実習）を展開する。
- 3 シラバス記載の目標の達成に向けた、講義時間外の自己学修（予習・復習）を推進する。
- 4 複数教員指導制による研究指導を行い、研究力醸成のために研究発表、学会発表や論文執筆を推進する。

### 〈学修成果の評価〉

学修成果の評価は、成績評価基準に基づいて行います。また学位論文の評価は、研究科において定める手続及び論文評価基準に基づいて行います。

## 学位授与の方針（ディプロマ・ポリシー）～このような人材を育てます～

### 〈学位授与の条件、達成度・能力評価の基準〉

- 1 所定の年限在籍し、博士課程に定められた単位を修得した者



- 2 必要な研究指導を受けた上、博士論文の審査及び最終試験に合格した者
- 3 幅広い学識と高度な専門性、倫理性を身に付けた者

### 〈学修成果の目標〉

- 1 倫理観と使命感を持って、医学・医療・福祉分野で活躍し、国際社会や地域社会に貢献できる能力を修得している。
- 2 幅広く豊かな学識に裏打ちされた医科学分野の先端的な研究・教育能力を修得している。
- 3 卓越した技能を持ち、疾病の原因究明と治療戦略構築を自ら実践できる能力を修得している。

## 保健学研究科保健学専攻

### ■保健学専攻博士前期課程

## 入学者受入方針（アドミッション・ポリシー）～このような人を探求しています～

### 〈人材育成の目標〉

- 1 全人的医療を理解し、高度な専門知識と技術を有する人
- 2 専門分野での教育や研究を実践するための基礎的な能力を有する人
- 3 地域の保健医療・福祉専門職として活動が実践できる人
- 4 国際的な保健医療・福祉分野の活動が実践できる人

### 〈入学者に求める能力・資質〉

- 1 博士前期課程の学修に必要な学士レベルの知識・技能を有している人
- 2 研究活動に必要な論理的思考力、コミュニケーション能力、語学力を有している人
- 3 保健医療・福祉の分野で高度専門職業人として社会に貢献したいと考える人
- 4 修了後に保健学専攻博士後期課程に進学し、保健学の研究者、教育者又は高度専門職業人を志す人

### 〈入学者選抜の基本方針〉

本専攻では、上記の素養を持つ学生を選抜す

るために、次のような入学試験を実施し、小論文と外国語の学力試験及び口頭試問の結果、並びに志願者が提出した成績証明書及び希望する研究の概要等の出願書類を総合して判定します。

### ○一般入試・社会人入試

学力試験（小論文及び外国語）を課し、「保健、医療一般に関する知識及び思考力」及び「英語の文献を読解する能力」を評価します（入学者に求める能力・資質1,2）。また、口頭試問を課し、「専門知識、研究能力及び研究計画並びに研究者又は高度の専門性を有する職業人としての適性及び意欲」を評価します（入学者に求める能力・資質1～4）。さらに、出願書類を加え、総合して判定します。

### ○留学生入試

外国語（英語）を課し、「英語の文献を読解する能力」を評価します（入学者に求める能力・資質2）。また、口頭試問を課し、「専門知識、研究能力及び研究計画並びに研究者又は高度の専門性を有する職業人としての適性及び意欲」を評価します（入学者に求める能力・資質1～4）。さらに、出願書類を加え、総合して判定します。

## 教育課程編成・実施の方針（カリキュラム・ポリシー）～このような教育を行います～

### 〈教育の目標〉

- 1 全人的医療を理解し、高度な専門知識と技術を修得する教育
- 2 専門分野の教育や研究を実践するための基礎的な能力を育成する教育
- 3 地域の保健医療・福祉専門職として活動が実践できる能力を育成する教育
- 4 国際的な保健医療・福祉分野の活動が実践できる能力を育成する教育

### 〈教育課程の構成〉

- 1 ディプロマ・ポリシーに掲げる目標を達成するために、カリキュラムを基礎保健学

ニット、応用保健学ユニット及び地域・国際保健学ユニットの3ユニットに編成するとともに、各ユニットに横断する看護学領域、生体情報検査科学領域及びリハビリテーション学領域を設け、専門分野に偏らない保健学横断的な教育・研究を展開する。

- 2 カリキュラムツリーやナンバリングを用いてその体系性や構造を明示する。
- 3 夜間開講や集中開講、対面授業と遠隔授業のハイブリッド型授業など多様な講義形式を積極的に推進する。
- 4 専門職履修プログラムを大学院に組み入れ、積極的に高度なリカレント教育を推進する。

#### 〈教育内容・方法〉

- 1 アクティブ・ラーニング等を取り入れ、学生の主体的・能動的な学修を促す教育を行う。
- 2 学修の到達目標をシラバスに明記し、講義時間外の自己学修を促す教育を行う。
- 3 複数教員指導制による研究指導を行い、研究力醸成のために学会発表や論文作成を積極的に推進する。
- 4 海外からの学生の受け入れや海外への学生の留学を積極的に推進する。

#### 〈学修成果の評価〉

学修成果の評価は、成績評価基準に基づいて行います。また学位論文の評価は、研究科において定める手続及び論文評価基準に基づいて行います。

#### 学位授与の方針（ディプロマ・ポリシー）～このような人材を育てます～

##### 〈学位授与の条件・達成度・能力評価の条件〉

- 1 所定の年限在籍し、かつ、博士前期課程に定められた単位を修得した者
- 2 学部における教育・研究を通して得られた保健学に関する知識・技術・研究基礎能力を更に高め、独創的あるいは学際的な研究を進

め、博士前期課程論文（修士論文）を作成した者

- 3 幅広い学識と高度な専門性、倫理性を身に付けた者

##### 〈学修成果の目標〉

- 1 全人的医療を理解し、高度な専門知識と技術を修得している。
- 2 専門分野での教育・研究を実践するための基礎的な能力を修得している。
- 3 地域の保健医療・福祉専門職として活動が実践できる能力を修得している。
- 4 国際的な保健医療・福祉分野の活動が実践できる能力を修得している。

#### ■保健学専攻博士後期課程

##### 入学者受入方針（アドミッション・ポリシー）～このような人を求めています～

##### 〈人材育成の目標〉

- 1 保健医療・福祉分野で、独創的あるいは学際的な研究が実践できる人
- 2 保健医療・福祉分野で、高度な教育が実践できる人
- 3 保健学の高度な専門知識と技術を有し、保健医療・福祉分野での指導者となる人
- 4 国際的な保健医療・福祉分野で、指導や教育及び研究が実践できる人

##### 〈入学者に求める能力・資質〉

- 1 博士前期課程レベルの保健医療・福祉に関する専門知識と研究経験を有している人
- 2 グローバルな視点で研究を推進し、その成果を広く発信するために必要なコミュニケーション能力、語学力を有している人
- 3 保健医療・福祉等の分野で研究者、教育者又は高度専門職業人として社会に貢献したいと考える人

##### 〈入学者選抜の基本方針〉

本専攻では、上記の素養を持つ学生を選抜するために、次のような入学試験を実施し、学力

試験（外国語（英語））、修士課程修了時の提出論文を含む業績又は第一著者として発表した学術論文を含む業績、口頭試問及び学業成績により総合して判定します。また、口頭試問では個別に専門知識及び研究能力に関する試問を行います。

##### ○一般入試・社会人入試・留学生入試

外国語（英語）を課し、「英語の文献を読解する能力」を評価します（入学者に求める能力・資質2）。また、口頭試問を課し、「専門知識、研究能力及び研究計画並びに研究者又は高度の専門性を有する職業人としての適性及び意欲」を評価します（入学者に求める能力・資質1～3）。さらに、出願書類を加え、総合して判定します。

##### 教育課程編成・実施の方針（カリキュラム・ポリシー）～このような教育を行います～

##### 〈教育の目標〉

- 1 保健医療・福祉分野で、独創的あるいは学際的な研究を実践できる能力を育成する教育
- 2 保健医療・福祉分野で、高度な教育を実践できる能力を育成する教育
- 3 保健学の高度な専門知識と技術を有し、保健医療・福祉分野の指導者を育成する教育
- 4 国際的な保健医療・福祉分野で、指導や教育・研究が実践できる能力を育成する教育

##### 〈教育課程の構成〉

- 1 カリキュラムを看護学領域、生体情報検査科学領域及びリハビリテーション学領域に分け、各専門領域を深く探求する教育を展開する。
- 2 カリキュラムツリーやナンバリングを用いてその体系性や構造を明示する。
- 3 夜間開講や集中開講、対面授業と遠隔授業のハイブリッド型授業など多様な講義形式を積極的に推進する。

##### 〈教育内容・方法〉

- 1 学生の主体的、能動的な参加に基づいた講義・演習・研究を展開する。
- 2 シラバスに詳述された、カリキュラムを構成する授業科目の目標・内容・教育方法・評価方法等に基づいた授業を展開する。
- 3 シラバス記載の目標の達成に向けた、講義時間外の自己学修（予習・復習）を促す。
- 4 複数教員指導制による研究指導を行い、研究力醸成のために学会発表や論文作成を積極的に推進する。
- 5 海外からの学生の受け入れや海外への学生の留学を積極的に推進する。

##### 〈学修成果の評価〉

学修成果の評価は、成績評価基準に基づいて行います。また学位論文の評価は、研究科において定める手続及び論文評価基準に基づいて行います。

##### 学位授与の方針（ディプロマ・ポリシー）～このような人材を育てます～

##### 〈学位授与の条件・達成度・能力評価の条件〉

- 1 所定の年限を在籍し、かつ、博士後期課程





- に定められた単位を修得した者
- 2 学部及び大学院保健学専攻博士前期課程における教育・研究を通して得られた保健学に関する知識・技術・研究基礎能力を更に高め、独創的あるいは学際的な研究を進め、博士後期課程論文（博士論文）を作成し、今後も意欲的に研究活動を進めることができる者
  - 3 幅広い学識と高度な専門性、倫理性を身に付けた者

#### 〈学修成果の目標〉

- 1 保健医療・福祉分野で、独創的あるいは学際的な研究を実践できる能力を修得している。
- 2 保健医療・福祉分野で、高度な教育を実践できる能力を修得している。
- 3 保健学の高度な専門知識と技術を有した、保健医療・福祉分野の指導者としての能力を修得している。
- 4 国際的な保健医療・福祉分野で、指導や教育・研究が実践できる能力を修得している。

### 医学部医学科

#### 入学者受入方針（アドミッション・ポリシー）～このような人を求めています～

医学と医療が自然科学の上に成り立ち、かつ社会の中で人を対象として行われるものであることをふまえ、医学生として、科学的知（Science）、倫理（Ethics）、技能（Skill）の3つの面にわたって自己研鑽に励むことができる人

- 1 豊かな感受性、奉仕の精神を備え、医師としてふさわしい資質を身に付けることを目指して、不断の努力を積み重ねられる人
- 2 医療、医学研究、医学教育もしくは医療行政などの分野において、社会に貢献することへの志と強い信念を持っている人
- 3 本学科の教育内容を理解するために必要な総合的基礎学力を十分に備えている人

#### 〈入学前に学習することが期待される内容〉

特に日常的な学習が十分に行われていることが望ましいのは、国語と英語である。専門科目

を学ぶために必要となるのは、数学では、数学Ⅰ・Ⅱ・Ⅲ・A・Bであり、理科では、受験科目にかかわらず、物理（物理基礎を含む）、化学（化学基礎を含む）、生物（生物基礎を含む）である。〈入学者選抜の基本方針〉

本学科では、上記の素養を持つ学生を選抜するために、次のような入学試験を実施します。

#### ○一般選抜 前期日程

3に対しては大学入学共通テストと学力検査（数学、理科）を、1, 2, 3に対しては小論文と面接を課します。

#### ○学校推薦型選抜

3に対しては大学入学共通テストを課し、1, 2, 3に対しては小論文と面接を課します。また、出願書類（調査書、推薦書、適正資質調査書、志望理由書）を加え、総合して判定します。

#### ○私費外国人留学生選抜

日本語での大学教育を受けられる日本語能力を身につけているかどうかを判断するために日本留学試験を課しています。また、3に対しては学力検査（数学、理科）を、1, 2, 3に対しては小論文と面接を課します。さらに、成績証明書を加え、総合して判定します。

#### ○帰国生選抜

3に対しては学力検査（数学、理科）を、1, 2, 3に対しては小論文と面接を課します。また、出願書類を加え、総合して判定します。

#### ○2年次編入学

1, 2, 3に対しては小論文と面接を課します。また、出願書類等を加え、総合して判定します。

#### 〈入学者選抜方法における重点評価項目〉

重点評価項目別表は、入試要項等を参照。

#### 教育課程編成・実施の方針（カリキュラム・ポリシー）～このような教育を行います～

#### 〈教育の目標〉

医学と医療が自然科学の上に成り立ち、かつ社会の中で人を対象として行われるものであることを理解し、科学的知（Science）、倫理（Ethics）、技能（Skill）の3つの面（SES）に

わたって生涯自己研鑽する力がつく教育

- 1 自分をふりかえり他者を思いやる心が育ち、コミュニケーションを通して相互理解を図る態度が身につく教育
- 2 自然科学、医学、医療、人間と社会に関する知を習得し、それを実践でいかす力が身につく教育
- 3 新たな課題にも対応できる問題解決能力が身につく、リサーチマインドが育つ教育
- 4 生涯にわたって社会貢献と自己研鑽に努める意欲が育つ教育

#### 〈教育課程の編成〉

- 1 教養教育科目では幅広く深い教養、総合的な判断力、自然との共生を基盤とした豊かな人間性を涵養する。
- 2 専門教育科目では、講義と実験、実習を通して医師、医学系研究者、医療行政担当者として社会に貢献するために必要となる知識、技能、態度を身につけさせる。
- 3 臨床実習では、共用試験に合格し、Student Doctorと認定された学生が実践的な知識と技能を学ぶとともに、医師にふさわしい態度を身につけさせる。
- 4 6年間を通して、医療安全、医療倫理、多職種連携の学修機会を提供する。
- 5 カリキュラムツリーやカリキュラムマップを用いて、教育課程の体系性や構造を明示するとともに、各科目の教育内容をシラバスに詳述する。

#### 〈教育内容・方法〉

- 1 教養教育科目および専門教育科目では、能動的学修を取り入れて深い教養、総合的な判断力、自然との共生を基盤とした豊かな人間性を涵養する。
- 2 人間科学科目では、講義、実習に加えて、体験型、討論型授業を取り入れ、自分をふりかえり他者を思いやる心が育ち、相互理解を図る態度を身につく教育を行い、医師になろうとする者に必要な、知識と技能だけでなく基本的な素養を身につけさせる。
- 3 生命医学科目、臨床医学科目、臨床医学講義・演習では、講義、演習、実習に加えてグループ学習を取り入れ、医師になろうとする者に必要な、知識と技能、新たな課題にも対応できる問題解決能力を身につけさせる。
- 4 臨床医学実習では、チーム医療実習や臨床実習で医学、医療、人間と社会に関わる知識と技能及び医師としての素養を身に付け、実践でいかす力を身につけさせる。

#### 〈学修成果の評価〉

- 1 各科目において、シラバスに記載した評価方法に基づき到達目標の達成度を評価する。
- 2 科目単位の評価と併せ、アウトカムに基づき医学生として求められる資質・適性・能力についても評価を行う。
- 3 学修成果の評価は学則に従いS, A, B, C, Dの5段階での判定を行う。
- 4 4年次に全国共通の学修到達度評価である共用試験を実施し、診療参加型臨床実習に参加するための知識・技能・態度について評価

する。

- 5 6年次に診療参加型臨床実習後客観的臨床能力試験を実施し、総合的臨床能力について評価する。

#### 学位授与の方針（ディプロマ・ポリシー）～このような人材を育てます～

##### 〈学位授与の条件、達成度・能力評価の基準〉

所定の年限在学し、かつ所定の単位を修得した、次のような者に学士の学位を授与します。

##### 〈学修成果の目標〉

医学と医療が自然科学の上に成り立ち、かつ社会の中で人を対象として行われるものであることを理解し、科学的知（Science）、倫理（Ethics）、技能（Skill）の3つの面（SES）にわたって生涯自己研鑽を続けることができる者具体的には、次のとおりです。

- 1 医師にふさわしい倫理観と責任感を有し、医療チームの中で医師として適切な行動をとることができ、他者と信頼関係を築ける者
- 2 医師、医学研究者、医学教育者又は医療行政担当者となるために必要な知識を身に付けるとともに、新たな課題にも対応できる問題解決能力を修得した者
- 3 医学知識に裏打ちされた臨床と研究の能力を修得し、患者により良い医療を提供する能力と、医学や医療の発展に貢献する意欲を備えた者

#### 医学部保健学科

#### 入学者受入方針（アドミッション・ポリシー）～このような人を求めています～

##### 〈人材育成の目標〉

- 1 豊かな見識を身に付け、人間の尊厳を尊重し、全人的医療を担う人材を育成します。
- 2 本学科での学修を通して、学士（看護学・保健学）に求められる知識、技能、態度、創造的思考力を身に付けた人材を育成します。
- 3 将来に向け自らを向上させていく意欲と自己開発力を持ち、地域や国際社会での保健医療の諸課題に広く対応できる人材を育成します。
- 4 保健医療の現場においてチーム医療を担う人材を育成します。
- 5 看護師・助産師・保健師、臨床検査技師・細胞検査士、理学療法士、作業療法士となることを通じて、高度化・専門化する保健医療専門職の次世代のリーダーや教育・研究者を育成します。

##### 〈入学者に求める能力・資質〉

- 1 柔軟な発想、みずみずしい感性、高い意欲を持っていること。
- 2 他者とのコミュニケーションが円滑にできること。
- 3 理系課題に対して、論理的な思考を行い、他人に説明できること。
- 4 文系課題に対して、自らの考えを交えて要約して他人に説明できること。
- 5 英文課題に対して、自らの考えと併せて他人に説明できること。

##### 〈入学前に学習することが期待される内容〉

- 1 各入学者選抜の出願要件に定める科目について履修又は履修見込みであること。

##### 〈入学者選抜の基本方針〉

本学科では、上記の素養を持つ学生を選抜するために、次のような入学試験を実施します。

##### ○一般選抜 前期日程

3～5に対しては大学入学共通テストを課し、1、3及び5に対しては小論文を課します。また、1及び2に対しては出願書類（調査書）により評価を行った上で、総合して判定します。

##### ○一般選抜 後期日程

3～5に対しては大学入学共通テストを課し、1、3及び5に対しては小論文を課します。また、1及び2に対しては出願書類（調査書）により評価を行った上で、総合して判定します。

##### ○学校推薦型選抜

1及び3～5に対しては小論文を、1及び2に対しては面接を課します。また、出願書類（調査書、推薦書）を加え、総合して判定します。

##### ○私費外国人留学生選抜

日本語での大学教育を受けられる日本語能力を身に付けているかどうかを判断するために日本留学試験を課しています。また、1、3及び5に対しては小論文を、1及び2に対しては面接を課します。さらに、成績証明書を加え、総合して判定します。

##### ○帰国生選抜

1及び3～5に対しては小論文を、1及び2に対しては面接を課します。また、出願書類を加え、総合して判定します。

##### ○社会人選抜

1及び3～5に対しては小論文を、1及び2に対しては面接を課します。また、出願書類を加え、総合して判定します。

##### ○3年次編入学

3～5に対しては学力試験（専門科目、外国語）を、1及び2に対しては面接を課します。また、出身学校の成績証明書及び志望理由書等を加え、総合して判定します。

##### 〈入学者選抜方法における重点評価項目〉

重点評価項目別表は、入試要項等を参照。

#### 教育課程編成・実施の方針（カリキュラム・ポリシー）～このような教育を行います～

知性と行動力を備えた人間性豊かな保健医療人材の育成を目指し、次のような教育を行います。

- 1 保健医療専門職としての倫理観を涵養し、専攻分野に必要な基礎力を育成する教育
- 2 保健医療専門職として主体的に行動し、総合的な判断ができる人材を育成する教育
- 3 チーム医療を推進する一員としての意識と円滑な協働関係を築く力を育成する教育
- 4 多様な地域社会の中で、グローバルな視点から保健医療の諸課題に対応できる人材を育成する教育

#### 学位授与の方針（ディプロマ・ポリシー）～このような人材を育てます～

所定の年限在学し、かつ所定の単位を修得し、各専攻のディプロマ・ポリシーが規定する学識と能力を持つ次のような者に学士の称号を授与します。

- 1 保健医療の中核を担うために必要な専門的知識と技術を備え、人間の尊厳を重んじる心を持つ者
- 2 保健医療の諸課題に対し柔軟な思考、的確な判断によって問題解決ができる者
- 3 チーム医療を担う自覚を有し、関係する人々との相互理解と円滑な協働関係が築ける者
- 4 社会の多様性・グローバル化に対応できる自己開発力と意欲を持ち、人々の健康に貢献する者



#### 教育の特長

##### アウトカム基盤型の 医学教育を行っています。

卒業時に目指す学生の姿として「SESについて生涯自己研鑽を続けることができる学生」を掲げています。SESはScience, Ethics, Skillの頭文字で、それぞれ「科学的知、倫理、技能」をあらわしています。SESの理念のもとに、卒業時に身につけておくべき医師として重要な力（アウトカム）を8つ設定しました。①自己省察力、②知識の獲得と知識を応用する力、③コミュニケーション能力、④チーム医療の中で協働する力、⑤基本的な総合診察能力、⑥地域医療の向上に貢献する能力、⑦医学研究を遂行する能力、⑧自己研鑽。これらのアウトカムを6年間のカリキュラムで身につける、アウトカム基盤型の医学教育を行っています。

# 目次 Contents

<b>1</b>	<b>沿革</b> History	1
<b>2</b>	<b>組織図</b> Organization	5
<b>3</b>	<b>職員</b> Staff	11
	(1) 役職員 Administrative Staff	11
	(2) 職員数 Number of Staff Members	15
<b>4</b>	<b>医学系研究科・保健学研究科・医学部</b> Graduate School of Medicine, Graduate School of Health Sciences, Faculty of Medicine	16
	(1) 学生定員及び現員数 Number of Students	16
	(2) 卒業者及び修了者数 Number of Graduates	16
	(3) 学位授与者数 Number of Graduate Degrees Conferred	16
	(4) 図書・雑誌 Books and Journals	16
	(5) 解剖体数 Number of Autopsies	16
<b>5</b>	<b>附属病院</b> University Hospital	17
	(1) 病床数 Number of Hospital Beds	17
	(2) 患者数 Number of Patients	18
	(3) 地域別入院患者数 Number of Inpatients Divided by Districts	19
	(4) 臨床検査件数 Number of Clinical Laboratory Tests	19
	(5) 重粒子線治療件数 Number of Heavy Ion Therapy	19
	(6) 放射線検査件数及び治療件数 Number of Radiologic Examinations and Radiotherapies	20
	(7) 薬剤部業務件数 Number of Pharmacist works	21
	(8) 分娩件数及び出産児数 Number of Deliveries	21
	(9) 手術件数 Number of Surgical Operations	21
	(10) 医療機関の承認・指定・届出等の状況 Legal Authorization of Medical Services	22
<b>6</b>	<b>土地・建物</b> Land and Buildings	27
<b>7</b>	<b>建物配置図／所在地略図</b> Campus Map / Location Map	28

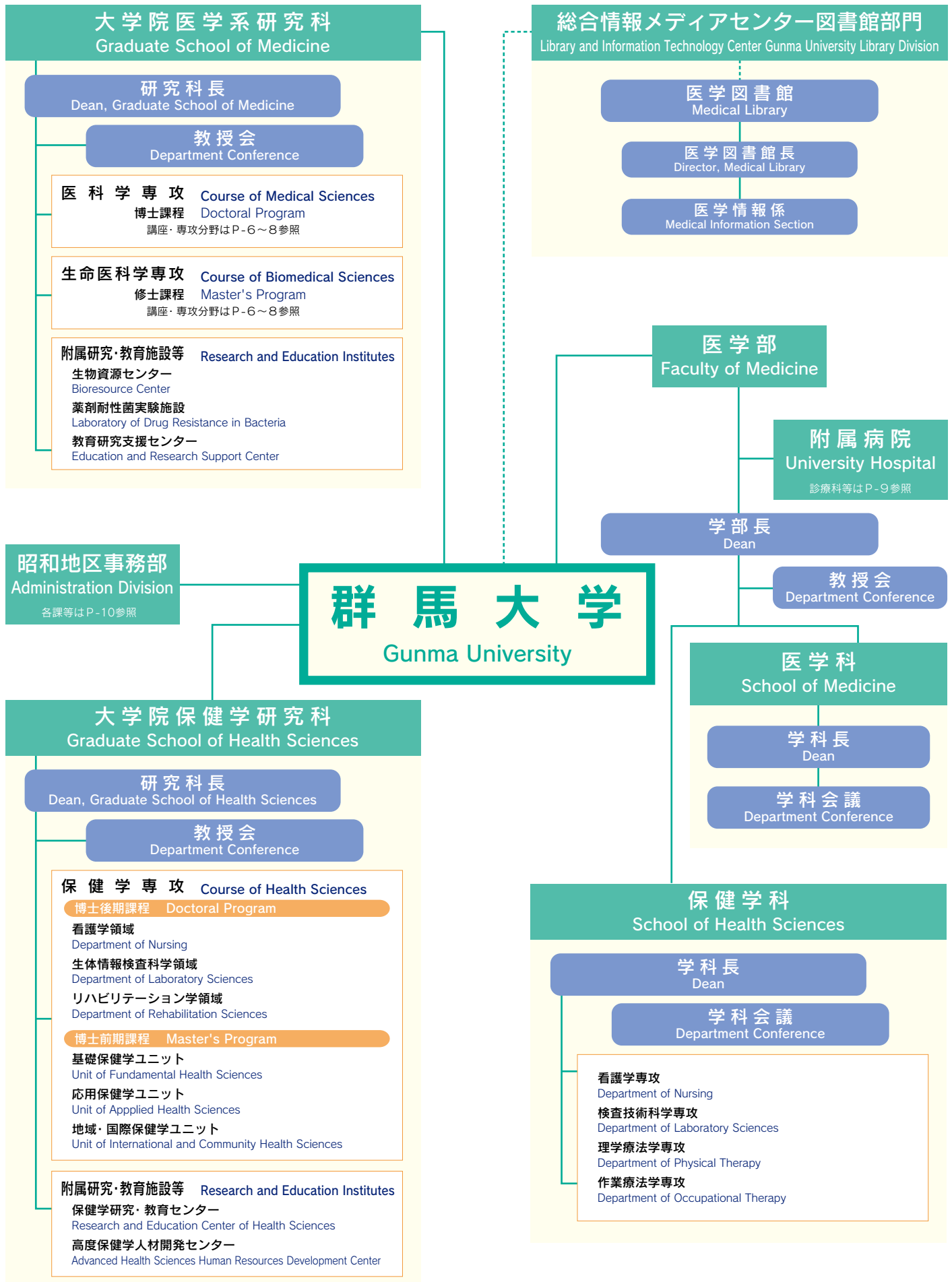
1943年 4月	前橋医学専門学校設置 前橋医学専門学校の附属施設として附属医院を設置	Apr.	Maebashi Medical College established. The Attached Clinic of Maebashi Medical College established.
1944年 3月	群馬県より組合病院の提供を受け開院、内科、外科、小児科、精神神経科、皮膚泌尿器科、整形外科、産婦人科、眼科、耳鼻咽喉科及び口腔外科を置く	Mar.	Gunma Prefecture provided society hospital. Clinical Departments of Internal Medicine, Surgery, Neuropsychiatry, Dermatology and Urology, Orthopedic Surgery, Obstetrics and Gynecology, Ophthalmology, Otolaryngology, and Oral Surgery established.
4月	附属医院に看護婦養成所を開設	Apr.	School of Nurse Training established in the Attached Clinic.
1946年11月	群馬県より新病棟、2棟の寄附を受け、内科ほか3科及び薬局を移転 新病棟を本院、旧医院を分院と呼称	Nov.	Four new departments and Drug Center transferred to the new two ward. New ward named Main Hospital, and old ward named Branch Hospital.
1948年 2月	前橋医科大学設置、附属医院を附属病院と改称	Feb.	Maebashi College of Medical Science established. Attached clinic renamed University Hospital.
1949年 5月	国立学校設置法施行により前橋医科大学は群馬大学医学部となる	May	Gunma University School of Medicine established.
1951年 3月	前橋医学専門学校附属看護婦養成所が廃止され、群馬大学医学部附属看護学校と改称	Mar.	School of Nurse Training of attached clinic renamed School of Nursing of Faculty Medicine.
4月	内分泌研究施設を新設、第一部門臓器化学部を設置	Apr.	Laboratory of Endocrinology opened. The First Section, Chemical Organ Division established.
8月	内分泌研究施設建物竣工	Aug.	Laboratory of Endocrinology Building completed.
1952年 4月	解剖学第二講座、内分泌研究施設第二部門形態機能部を設置  草津分院を設置、内科を置く	Apr.	Department of Anatomy II, and The Second Section, Functional Morphology Division of Laboratory of Endocrinology established. Kusatsu Branch of University Hospital opened, Clinical Department of Internal Medicine established.
1953年 4月	生理学第二講座を設置	Apr.	Physiology II established.
6月	病理学第二講座、内科学第二講座を設置、附属病院に第二内科を設置	Jun.	Departments of Pathology II, and Internal Medicine II, and Clinical Department of Internal Medicine II of University Hospital established.
8月	内分泌研究施設第三部門生物実験部を設置	Aug.	The Third Section, Biological Experiment Division of Laboratory of Endocrinology established.
1954年 4月	外科学第二講座増設、附属病院に第二外科を設置	Apr.	Departments of Surgery II, and Surgery II of University Hospital established.
1955年 4月	草津分院に外科を設置  国立学校設置法の一部改正により、大学院医学研究科（博士課程）を設置	Apr.	Clinical Department of Surgery of Kusatsu Branch of University Hospital established. Graduate School of Medical Science (Doctor's Program) established.
1957年 4月	内分泌研究施設第四部門効果検定部を設置	Apr.	The Fourth Section, Sanction Effect Division of Laboratory of Endocrinology established.
1958年 3月	附属病院第二病棟竣工	Mar.	Ward No.2 of University Hospital completed.
4月	放射線医学講座を設置	Apr.	Department of Radiology and Radiation Oncology established.
1959年 4月	附属病院に放射線科を設置 附属病院外来本館の一部竣工	Apr.	Clinical Department of Radiology of University Hospital established. Part of Surgery Building of University Hospital established.
1960年 4月	附属病院外来棟の増築部分竣工	Apr.	Enlargement part of Outpatients Building of University Hospital established.
5月	草津分院に産科婦人科を設置	May	Clinical Department of Obstetrics and Gynecology of Kusatsu Branch of University Hospital established.
1961年 4月	泌尿器科学講座を設置、附属病院泌尿器科が皮膚泌尿器科より分離独立	Apr.	Department of Urology established. Clinical Department of Dermatology and Urology divided into two Departments of University Hospital.
12月	附属病院口腔外科を歯科と改称	Dec.	Clinical Department of Oral Surgery of University Hospital renamed Clinical Department of Dentistry.
1962年 3月	附属病院中央診療棟（中央手術部、中央放射線部）竣工	Mar.	The Central Building for Diagnosis and Treatment of University Hospital (Surgical Operation Center, and Diagnostic Radiology) completed.
4月	附属病院薬局を薬剤部と改称、附属病院に総看護婦長を置く	Apr.	Drug Center of University Hospital renamed Department of Pharmacy. General Head Nurse of University Hospital established.
6月	伊香保分室内科診療開始	Jun.	Clinical Department of Internal Medicine of Ikaho Branch of University Hospital opened.
1963年 4月	医学部附属内分泌研究施設は、群馬大学附属研究所（内分泌研究所）となる	Apr.	Laboratory of Endocrinology changed to Institute of Endocrinology.
6月	医化学講座を生化学講座と改称	Jun.	Department of Medical Chemistry renamed Department of Biochemistry.
1964年 4月	麻酔学講座を設置	Apr.	Anesthesiology established.
10月	附属病院事務部に部制がしかれ、管理課及び業務課を設置	Oct.	Department of in the administrative section of University Hospital were established Administration Division and Operations Division.
1965年 3月	附属病院東第一病棟竣工	Mar.	East Ward No.1 of University Hospital completed.
4月	附属行動医学研究施設を新設、第一部門行動生理学を設置  附属助産婦学校を設置 附属病院に麻酔科、脳神経外科を設置	Apr.	Behavior Research Institute opened, Department of Behavior and Physiology established. School of Midwifery established. Clinical Departments of Anesthesiology, and Neurosurgery of University Hospital established.
1966年 3月	基礎医学棟竣工	Mar.	Basic Medicine Building completed.
4月	附属衛生検査技師学校を設置 寄生虫学講座を設置	Apr.	School of Health Investigation established. Department of Parasitology established.
11月	附属病院に中央検査部を設置 附属病院外来棟（増築部分）、病棟及び中央検査棟竣工	Nov.	Center of Clinical Laboratory of University Hospital established. Outpatients Building (enlarge part), Ward and Clinical Laboratory Building of University Hospital completed.
1967年 3月	附属病院管理棟竣工	Mar.	Administration Building of University Hospital completed.



4月	附属行動医学研究施設に第二部門脳神経外科学を設置 附属病院に輸血部を設置	Apr.	Department of Neurosurgery of Behavior Research Institute established. Blood Transfusion Service of University Hospital established.
1969年5月	附属病院超高压放射線治療室竣工	May	High Energy Irradiation Radiation Care Unit of University Hospital established.
6月	臨床研究棟竣工	Jun.	Clinical Research Center Building completed.
1970年4月	草津分院にリハビリテーション施設を設置	Apr.	Institute of Rehabilitation of Kusatsu Branch of University Hospital established.
11月	附属病院看護婦宿舍竣工	Nov.	Residence for Nurses of University Hospital completed.
1971年3月	附属病院高圧酸素治療室竣工	Mar.	Hyperbaric Oxygen Therapy Unit of University Hospital completed.
1972年3月	草津分院建物竣工 学生食堂竣工	Mar.	Building of Kusatsu Branch of University Hospital completed. Welfare Facilities completed.
4月	内科学第三講座を増設，附属行動医学研究施設に第三部門行動分析学を設置 附属病院に第三内科，分娩部を設置	Apr.	Department of Internal Medicine III established. Department of Neurobiology and Behavior of Behavior Research Institute established. Clinical Departments of Internal Medicine III, and Maternal Delivery Unit of University Hospital established.
1973年4月	附属衛生検査技師学校を附属臨床検査技師学校と改称 附属リハビリテーション医学研究施設を新設，第一部門物理医学を設置 附属動物実験施設を新設，附属病院に中央材料部を設置	Apr.	Institute of Rehabilitation Medicine opened, Department of Physical Medicine established. Institute of Experimental Animal Research established. Center of Medical Supplies of University Hospital established. Institute of Rehabilitation of Kusatsu Branch of University Hospital renamed Clinical Department of Rehabilitation.
12月	附属学校校舎竣工	Dec.	Attached School Building completed.
1974年3月	附属病院西第三病棟，基幹棟竣工	Mar.	West Ward No.3, Power Station of University Hospital completed.
4月	附属病院に中央放射線部を設置	Apr.	Center of Diagnostic Radiology of University Hospital established.
1975年10月	附属病院に内分泌内科，神経内科を設置，歯科を歯科口腔外科と改称	Oct.	Clinical Departments of Endocrinology, and Neurology of University Hospital established. Clinical Department of Dentistry renamed Clinical Department of Dentistry and Oral Surgery.
1976年4月	附属病院に看護部を設置	Apr.	Division of Nursing of University Hospital established.
1977年3月	臨床講堂竣工	Mar.	Lecture Building for Clinical Medicine completed.
4月	附属病院事務部が総務課・管理課・医事課の3課制となる	Apr.	In conjunction with an administrative reorganization of the hospital the management was arranged into Departments of General Affairs, Administration Affairs, and Medical Affairs.
1978年4月	附属薬剤耐性菌実験施設を設置	Apr.	Laboratory of Drug Resistance in Bacteria established.
1979年10月	附属病院に集中治療部を設置	Oct.	Intensive Care Unit of University Hospital established.
1980年2月	附属病院中央手術棟（手術部，集中治療部，材料部）竣工	Feb.	Surgical Operation Center Building (Surgical Operation Center, Intensive Care Unit, and Center of Medical Supplies) of University Hospital completed.
4月	口腔外科学講座を設置 昭和52年10月医療技術短期大学部開学に伴い，附属看護学校廃止	Apr.	Department of Oral Surgery established. School of Nursing abolished.
1981年3月	附属動物実験施設棟竣工 附属病院中央放射線部（核医学診療部門）棟竣工	Mar.	Institute of Experimental Animal Research Building completed. Diagnostic Radiology Building (Clinical Department Nuclear Medicine) of University Hospital completed.
4月	昭和52年10月医療技術短期大学部開学に伴い，附属臨床検査技師学校廃止	Apr.	School of Clinical Investigation abolished.
1982年4月	医療技術短期大学部専攻科助産学特別専攻設置に伴い，附属助産婦学校廃止	Apr.	School of Midwifery abolished.
7月	伊香保分室を廃止	Jul.	Ikaho Branch of University Hospital abolished.
1983年3月	附属病院医用サイクロトロン棟竣工 体育館，課外活動施設竣工	Mar.	Cyclotron Building of University Hospital completed. Gymnasium, Facilities for Extracurricular Activities completed.
1984年4月	核医学講座を設置	Apr.	Department of Nuclear Medicine established.
9月	附属病院放射線診療棟竣工	Sep.	Diagnostic Radiology Building of University Hospital completed.
1987年3月	臨床研究棟（B棟）竣工	Mar.	Clinical Research Center Building (B Building) completed.
5月	麻酔学講座を麻酔・蘇生学講座と改称  附属病院に救急部を設置	May	Department of Anesthesiology renamed Department of Anesthesiology and Reanimatology. Clinical Department of Emergency Medicine of University Hospital established.
6月	附属病院外来診療棟竣工	Jun.	Outpatients Building of University Hospital completed.
1988年3月	中央機械室竣工	Mar.	Power Supply Center completed.
4月	分子病態学講座を設置	Apr.	Department of Molecular and Cellular Neurobiology established.
12月	寄附講座（神経精神薬理学（ツムラ）講座）を設置	Dec.	Endowed Department (Neuropsychopharmacology (Tsumura)) established.
1989年2月	附属病院MRI-CT装置棟竣工	Feb.	MRI-CT Building of University Hospital completed.
5月	附属病院に病理部を設置，附属病院麻酔科を麻酔科蘇生科と改称  医学部事務部及び附属病院事務部を統合し，医学部事務部（総務課，管理課，学務課，医事課）となる	May	Clinical Department of Pathology of University Hospital established. Clinical Department of Anesthesiology of University Hospital renamed Clinical Department of Anesthesiology and Reanimatology. The Administrative sections of the School of Medicine and of the University Hospital were organized into one system, with divisions of General Affairs, Administration, Educational Affairs, and Medical Affairs.
1990年6月	臨床検査医学講座を設置，附属病院に核医学科を設置，南病棟・診療棟竣工	Jun.	Department of Laboratory Medicine established. Clinical Department of Diagnostic Radiology and Nuclear Medicine of University Hospital established. South Ward, Examination Building completed.

1992年3月	医学部 RI 研究棟竣工	Mar.	Radioisotope Research Building completed.
4月	附属病院の分娩部を改組し、周産母子センターを設置	Apr.	Maternal Delivery Unit of University Hospital renamed Maternity and Perinatal Care Center.
1993年10月	医学基礎講座を設置 附属図書館医学分館竣工	Oct.	Department of Medical Liberal Arts established. Branch Library of Medicine completed.
1995年3月	特定機能病院の名称承認	Mar.	The University Hospital received certification as a Special Functioning Hospital.
4月	救急医学講座を設置	Apr.	Department of Emergency Medicine established.
1996年10月	保健学科設置に伴い、医学部は2学科（医学科、保健学科）となる	Oct.	School of Health Sciences opened, making the number of School 2.
1997年4月	附属病院に医療情報部を設置	Apr.	Department of Medical Informatics of University Hospital established.
1998年4月	臨床薬理学講座を設置 附属病院に総合診療部を設置	Apr.	Department of Clinical Pharmacology and Therapeutics established. Department of General Medicine established.
1999年4月	附属リハビリテーション医学研究施設を廃止し、神経内科学講座を設置	Apr.	Institute of Rehabilitation Medicine abolished, Department of Neurology established.
2000年3月	医療技術短期大学の廃止	Mar.	College of Medical Care and Technology abolished.
4月	附属病院に光学医療診療部を設置	Apr.	Department of Endoscopy and Endoscopic Surgery of University Hospital established.
12月	寄附講座（神経精神薬理学（ツムラ）講座）が終了	Dec.	Endowed Department (Neuropsychopharmacology (Tsumura)) abolished.
2001年4月	大学院医学系研究科に保健学専攻（修士課程）を設置  附属病院に臨床試験部を設置	Apr.	A master degree course with a major in Health Sciences was established in the Graduate School of Medical Sciences. Department of Clinical Investigation and Research Unit established.
6月	北病棟竣工	Jun.	North Ward completed.
2002年3月	草津分院を閉院	Mar.	The Kusatsu branch of the University Hospital abolished.
4月	寄附講座（統合和漢診療学（ツムラ））を設置  附属病院の診療科を臓器別・機能別の6系大診療科に編成  リハビリテーション部を設置 医療サービス室を設置	Apr.	Endowed Department (Integrated Japanese Oriental Medicine (Tsumura)) established.  The department of medical examination is composed to the department of 6 system large medical examination according to - function classified by internal organs. Rehabilitation Service of University Hospital established. Division of Medical Service Affairs established.
2003年4月	大学院医学系研究科博士課程の生理学系、病理学系、社会医学系、内科学系及び外科学系5専攻を医科学専攻に改組 大学院医学系研究科に保健学専攻博士（後期）課程を設置  医学部附属行動医学研究施設を廃止 医学部附属動物実験施設及び医学部附属薬剤耐性菌実験施設を大学院医学系研究科附属に改める 附属病院に感染制御部を設置	Apr.	Course of Medical Sciences established in the Graduate School of Medicine. A doctor degree course established in Course of Health Sciences in the Graduate School of Medicine. Behavior Research Institute abolished. Institute of Experimental Animal Research and Laboratory of Drug Resistance in Bacteria transferred to the Graduate School of Medicine. Infection Control and Prevention Center of University Hospital established.
7月	寄附講座（バイオイメージング情報解析学）を設置	Jul.	Endowed Department (Bioimaging Information Analysis (DRL)) established.
2004年1月	日本医療機能評価機構の病院機能評価認定病院となる	Jan.	The University Hospital became an evaluated and authorized hospital of Japan Council for Quality Healthcare.
4月	国立大学法人群馬大学となる 経営企画室を設置	Apr.	Gunma University became the National University Corporation. Division of Management Planning established.
2005年4月	医学部事務部及び生体調節研究所事務部を統合し、昭和地区事務部（総務課、学務課、経営企画課、管理運営課、医療サービス課）となる	Apr.	The Administration Department of the School of Medicine of the Institute for Molecular and Cellular Regulation were organized into one system, with offices of General Affairs, Educational Affairs, Management Planning, Administration and Management, and Medical Service Affairs.
2006年4月	石井ホール竣工 患者用立体駐車場竣工 重粒子線医学推進課を設置	Apr.	Ishii Hall completed. Multi-level Car Parking Tower completed. Heavy Ion Medicine Promotion Office established.
8月	中央診療棟竣工	Aug.	Center Examination Building completed.
12月	腫瘍センターを設置	Dec.	Oncology Center of University Hospital established.
2007年4月	院内保育所を設置 大学院医学系研究科に生命医学専攻（修士課程）を設置	Apr.	Nursery School established. Course of Biomedical Sciences established in the Graduate School of Medicine.
8月	寄附講座（分子画像学）を設置	Aug.	Endowed Department (Molecular Imaging) established.
2008年4月	医療人能力開発センターを設置	Apr.	Medical Education Center established.
7月	オートプシー・イメージングセンターを設置	Jul.	Autopsy Imaging Center established.
2009年4月	患者支援センターを設置	Apr.	Patients-Support and Community-Service Center established.
6月	重粒子線医学センターを設置	Jun.	Heavy Ion Medical Center established.
2010年3月	寄附講座（統合和漢診療学（ツムラ））が終了	Mar.	Endowed Department (Integrated Japanese Oriental Medicine (Tsumura)) abolished.
4月	診療支援部門を設置 救命・総合医療センターを設置 寄附研究部門（地域医療推進研究部門（群馬県））を設置	Apr.	Department of Medical Support established. Critical and Primary Care Center established. Division of Community Medicine established.
11月	肝疾患センターを設置 認知症疾患医療センターを設置	Nov.	Center for Liver Disease, Gunma University Hospital established. Medical Center for Dementia established.
2011年3月	大学院医学系研究科保健学専攻を廃止 重粒子線医学推進課を廃止	Mar.	Course of Health Sciences in Graduate school of Medicine abolished. Heavy Ion Medicine Promotion Office abolished.
4月	大学院保健学研究科を設置	Apr.	Graduate school of Health Sciences established.
2012年4月	星野富弘先生の作品展示室の設置	Apr.	Tomihiro Art Exhibition room established.

2013年 3月	医療情報部を廃止	Mar.	Medical Informatics and Decision Sciences abolished.
4月	システム統合センターを設置	Apr.	System Integration Center established.
6月	トランスレーショナルリサーチセンターを設置 東棟竣工	Jun.	Translational Research Center established. East Building completed.
8月	寄附講座（がん治療臨床開発学）を設置	Aug.	Endowed Department (Oncology Clinical Development) established.
2014年 4月	附属動物実験施設を附属生物資源センターに改称 医療サービス課を医事課に改称	Apr.	Institute of Experimental Animal Research renamed Bioresource Center. Medical service Affairs Division renamed Medical Affairs Division.
12月	保険診療管理センターを設置  医療安全管理部を医療の質・安全管理部に改称	Dec.	Management Center of Medical Services under Health Insurance established. Medical Security and Safety Management Center renamed Department of Healthcare Quality and Safety.
2015年 4月	内科・外科を臓器別に編成し、内科診療センター・外科診療センターを設置  コンプライアンス推進室を設置	Apr.	Clinical Department of Internal Medicine I,II,III and Surgery I,II are composed to Clinical Division by each organ. Integrative Center of Internal Medicine and Integrative Center of General Surgery established. Division of Compliance established.
2016年 4月	群馬県の救命救急センターとなる  附属病院に形成外科を設置 医療の質・安全管理部が診療支援部門から分離独立  群馬県がん診療連携中核病院となる	Apr.	The University Hospital became an Emergency Medical Center of Gunma Prefecture. Plastic and Reconstructive Surgery Established. Department of Healthcare Quality and Safety became independent from Department of Medical Support. The University Hospital appointed as a Gunma cancer medical treatment cooperation core hospital.
12月	コンプライアンス推進室を廃止	Dec.	Division of Compliance abolished.
2017年 4月	大学院医学系研究科の講座を再編 大学院医学系研究科に医療の質・安全学講座を設置  トランスレーショナルリサーチセンターを廃止し、先端医療開発センターを設置	Apr.	Courses of Graduate School of Medicine reorganized. Department of Healthcare Quality and Safety established in Graduate School of Medicine. Translational Research Center abolished. Innovative Medical Research Center established.
11月	地域医療研究・教育センターを設置	Nov.	Center of Regional Medical Research and Education established.
2018年 4月	国際寄生虫病学講座を廃止し、生体防御学講座を設置 医療人能力開発センターを地域医療研究・教育センターに統合	Apr.	Parasitology abolished. Infectious Diseases and Host Defense established. Medical Education Center was integrated into Center of Regional Medical Research and Education.
5月	寄附講座（分子画像学）が終了	May	Endowed Department (Molecular Imaging) abolished.
6月	寄附講座（応用画像医学）を設置	Jun.	Endowed Department (Integrative Radiology) established.
7月	寄附講座（がん治療臨床開発学）が終了	Jul.	Endowed Department (Oncology Clinical Development) abolished.
8月	寄附講座（先端腫瘍免疫治療学）を設置	Aug.	Endowed Department (Innovative Cancer Immunotherapy) established.
2019年 4月	医学部保健学科医療基礎学講座を廃止 大学院医学系研究科に群馬手術手技研修センターを設置	Apr.	Department of Basic Sciences abolished. Gunma Surgical Training Center established in Graduate School of Medicine.
11月	小児がん連携病院となる	Nov.	The University Hospital was designated as cooperative Hospital for Pediatric Cancer Treatment
2020年 4月	神経薬理学講座及び病態腫瘍薬理学講座を統合し、薬理学講座を設置	Apr.	"Neurobiology and Behavior" and "Molecular Pharmacology and Oncology" were integrated and it was a Pharmacology.
6月	寄附講座（バイオイメーキング情報解析学）が終了 共同研究講座（ラジオセラノスティクス共同研究講座）を設置	Jun.	Endowed Department (Bioimaging Information Analysis) abolished. Collaborative Research Laboratory (Department of Radiotheranostics) established.
2021年 4月	がんゲノム医療連携病院となる	Apr.	The University Hospital was designated as cooperative Hospital of Cancer Genomic Medicine
7月	附属病院麻酔科蘇生科を麻酔・集中治療科に改称  附属病院に遺伝子診療部を設置	Jul.	Clinical Department of Anesthesiology renamed Anesthesiology and Intensive Care Medicine. Division of Genetics of University Hospital established.
2022年 3月	寄附講座（先端腫瘍免疫治療学）が終了	Mar.	Endowed Department (Innovative Cancer Immunotherapy) abolished.
4月	ME サプライセンターを廃止し、材料部、臨床工学部を設置 医学教育センターを廃止し、医学教育開発学講座を設置	Apr.	Supply Center, and Department of Clinical Engineering established. Center for Medical Education abolished. Medical Education and Development established.
6月	がんゲノム医療センター設置	Jun.	Cancer Genomics Center established.
7月	大学院保健学研究科に高度保健学人材開発センターを設置	Jul.	Advanced Health Sciences Human Resources Development Center established in Graduate school of Health Sciences.
10月	放射線科を廃止し、放射線治療科を設置 核医学科を廃止し、放射線診断核医学科を設置 附属病院に救急科及び総合診療科を設置 救命・総合医療センターを廃止し、救命救急センターを設置	Oct.	Radiation Oncology renamed. Diagnostic Radiology and Nuclear Medicine renamed. Emergency Medicine and General Medicine established. Critical and Primary Care Center abolished and Emergency Medical Center established.
2023年 4月	大学院医学系研究科に腫瘍内科学分野を設置 寄附講座（医療デジタルシステム開発学講座）を設置 寄附講座（不整脈非薬物治療研究講座）を設置  臨床試験部を先端医療開発センターに統合	Apr.	Medical Oncology established in Graduate school of Medicine. Endowed Department (Medical Digital System Development) established. Endowed Department (NonPharmacological Management of Cardiac Arrhythmias) established. Critical Investigation and Research Unit was integrated into Innovative Medical Research Center.



大学院医学系研究科 Graduate school of Medicine

医科学専攻 / 生命医科学専攻  
Course of Medical Sciences / Course of Biomedical Sciences

専攻長  
Dean

## 基礎・基盤医学領域 Basic Medicine

機能形態学講座 Anatomy

機能形態学分野 Anatomy

生体構造学講座 Anatomy and Cell Biology

生体構造学分野 Anatomy and Cell Biology

分子細胞生物学講座 Molecular and Cellular Neurobiology

分子細胞生物学分野 Molecular and Cellular Neurobiology

生化学講座 Biochemistry

生化学分野 Biochemistry

応用生理学講座 Integrative Physiology

応用生理学分野 Integrative Physiology

脳神経再生医学講座 Neurophysiology and Neural Repair

脳神経再生医学分野 Neurophysiology and Neural Repair

薬理学講座 Pharmacology

薬理学分野 Pharmacology

遺伝発達行動学講座 Department of Developmental Genetics and Behavioral Neuroscience

遺伝発達行動学分野 Department of Developmental Genetics and Behavioral Neuroscience

細菌学講座 Bacteriology

細菌学分野 Bacteriology

生体防御学講座 Infectious Diseases and Host Defense

生体防御学分野 Infectious Diseases and Host Defense

公衆衛生学講座 Public Health

公衆衛生学分野 Public Health

法医学講座 Legal Medicine

法医学分野 Legal Medicine

医学哲学・倫理学講座 Medical Philosophy and Ethics

医学哲学・倫理学分野 Medical Philosophy and Ethics

医学教育開発学講座 Medical Education and Development

医学教育開発学分野 Medical Education and Development



## 臨床医学領域 Clinical Medicine

## 内科学講座 Internal Medicine

循環器内科学分野 Cardiovascular Medicine  
 呼吸器・アレルギー内科学分野 Respiratory Medicine  
 消化器・肝臓内科学分野 Gastroenterology and Hepatology  
 内分泌代謝内科学分野 Endocrinology and Metabolism  
 腎臓・リウマチ内科学分野 Nephrology and Rheumatology  
 血液内科学分野 Hematology  
 脳神経内科学分野 Neurology  
 腫瘍内科学分野 Medical Oncology

## 総合外科学講座 General Surgical Science

循環器外科学分野 Cardiovascular Surgery  
 呼吸器外科学分野 General Thoracic Surgery  
 消化管外科学分野 Gastroenterological Surgery  
 乳腺・内分泌外科学分野 Breast and Endocrine Surgery  
 肝胆膵外科学分野 Hepatobiliary and Pancreatic Surgery  
 小児外科学分野 Pediatric Surgery

## 腫瘍放射線学講座 Radiation Oncology

腫瘍放射線学分野 Radiation Oncology

## 放射線診断核医学講座 Diagnostic Radiology and Nuclear Medicine

放射線診断核医学分野 Diagnostic Radiology and Nuclear Medicine

## 神経精神医学講座 Psychiatry and Neuroscience

神経精神医学分野 Psychiatry and Neuroscience

## 麻酔神経科学講座 Anesthesiology

麻酔神経科学分野 Anesthesiology

## 救急医学講座 Emergency Medicine

救急医学分野 Emergency Medicine

## 総合医療学講座 General Practice Medicine

総合医療学分野 General Practice Medicine

## リハビリテーション医学講座 Rehabilitation Medicine

リハビリテーション医学分野 Rehabilitation Medicine

## 臨床検査医学講座 Clinical Laboratory Medicine

臨床検査医学分野 Clinical Laboratory Medicine

## 病態病理学講座 Human Pathology

病態病理学分野 Human Pathology

## 病理診断学講座 Diagnostic Pathology

病理診断学分野 Diagnostic Pathology

## 小児科学講座 Pediatrics

小児科学分野 Pediatrics

## 産科婦人科学講座 Obstetrics and Gynecology

産科婦人科学分野 Obstetrics and Gynecology

## 泌尿器科学講座 Urology

泌尿器科学分野 Urology

## 脳神経外科学講座 Neurosurgery

脳神経外科学分野 Neurosurgery

## 眼科学講座 Ophthalmology

眼科学分野 Ophthalmology

## 耳鼻咽喉科・頭頸部外科学講座 Otolaryngology-Head and Neck Surgery

耳鼻咽喉科・頭頸部外科学分野 Otolaryngology-Head and Neck Surgery

## 皮膚科学講座 Dermatology

皮膚科学分野 Dermatology

## 形成外科学講座 Plastic Surgery

形成外科学分野 Plastic Surgery

## 整形外科講座 Orthopaedic Surgery

整形外科分野 Orthopaedic Surgery

## 臨床薬理学講座 Clinical Pharmacology and Therapeutics

臨床薬理学分野 Clinical Pharmacology and Therapeutics

## 口腔顎顔面外科学講座 Oral and Maxillofacial Surgery

口腔顎顔面外科学分野 Oral and Maxillofacial Surgery

## 医療の質・安全学講座 Healthcare Quality and Safety

医療の質・安全学分野 Healthcare Quality and Safety



## 協力講座 Cooperative Department

**臨床試験学講座** Clinical Trials and Regulatory Science  
(医学部附属病院) (Gunma University Hospital)

臨床試験学分野 Clinical Trials and Regulatory Science

**情報医療学講座** Medical Informatics  
(医学部附属病院) (Gunma University Hospital)

情報医療学分野 Medical Informatics

**高次細胞機能解析学講座** Cell Regulation  
(生体調節研究所) (Institute for Molecular and Cellular Regulation, Gunma University)

細胞構造分野 Molecular Traffic

生体膜機能分野 Molecular Membrane Biology

**代謝・内分泌学講座** Metabolism and Endocrinology  
(生体調節研究所) (Institute for Molecular and Cellular Regulation, Gunma University)

代謝エピジェネティクス分野 Epigenetics and Metabolism

個体代謝生理学 Molecular Membrana Biology

遺伝生化学分野 Molecular Endocrinology and Metabolism

分子糖代謝制御分野 Developmental Biology and Metabolism

代謝疾患医科学分野 Diabetes and Metabolic Disorders

粘膜エコシステム制御 Mucosal Ecolsystem Design

代謝シグナル解析分野 Metabolic Signaling

**遺伝情報・発現学講座** Genome Regulation  
(生体調節研究所) (Institute for Molecular and Cellular Regulation, Gunma University)

ゲノム科学リソース分野 Genome Sciences

**重粒子線医学講座** Heavy Ion Medicine  
(重粒子線医学研究センター) (Gunma University Heavy Ion Medical Center)

重粒子線医学物理・生物学分野 Medical Physics and Biology for Heavy Ion Therapy

重粒子線臨床医学分野 Heavy Ion Clinical Medicine

**食健康科学講座** Food Science and Wellness  
(食健康科学教育研究センター) (Gunma University Center for Food Science and Wellness)

食健康科学分野 Food Science and Wellness

**数理データ科学講座** Mathematics and Data Science  
(数理データ科学教育研究センター) (Gunma University Center for Mathematics and Data Science)

数理データ科学分野 Mathematics and Data Science

## 連携講座 Joint Department

**生体機能解析学講座** Quantum Biology  
(高崎量子応用研究所) (Takasaki Advanced Radiation Research Institute)

生体機能解析学分野 Quantum Biology

## 寄附講座 Endowed Laboratories

**応用画像医学講座** Department of Integrative Radiology

**医療デジタルシステム開発学講座** Department of Medical Digital System Development

**不整脈非薬物治療研究講座** Department of Non-Pharmacological Management of Cardiac Arrhythmias

## 共同研究講座 Collaborative Research Laboratory

**ラジオセラノスティクス共同研究講座** Department of radiotheranostics

## 附属病院 University Hospital





## 昭和地区事務部 Administration Division

部長  
Director

次長  
Assistant Director

### 総務課 General Affairs Division

課長  
Manager

副課長  
Assistant Manager

副課長  
Assistant Manager

- 庶務係 General Affairs Section
- 法規・広報係 Regulations and Public Relations Section
- 人事係 Personnel Section
- 労務管理係 Labor Management Section
- 医師の働き方改革推進係 Medical Workers Work Style Reform Promotion Section
- 研究所庶務係 General Affairs Section of Institute for Molecular and Cellular Regulation
- 地域医療支援係 Community Medical Care Support Section
- 医療職キャリア形成支援係 Medical Professional Career Development Support Section

### 学務課 Educational Affairs Division

課長  
Manager

副課長  
Assistant Manager

副課長  
Assistant Manager

- 学事・学生支援係 Education and Student Support Section
- 大学院係 Graduate School Section
- 入学試験係 Admissions Section
- 医学科教務係 Instruction Section of School of Medicine
- 保健学科教務係 Instruction Section of School of Health Sciences

### 経営企画課 Management Planning Division

課長  
Manager

副課長  
Assistant Manager

- 企画係 Planning Section
- 経営予算係 Management Budget Section
- 経営分析係 Management Analysis Section

### 管理運営課 Administration and Management Division

課長  
Manager

副課長  
Assistant Manager

- 総務係 Administrative Section
- 経理係 Accounting Section
- 用度係 Supplies Section
- 医療物品係 Medical Supplies Section
- 外部資金係 External Fund Section

### 医事課 Medical Affairs Division

課長  
Manager

副課長  
Assistant Manager

副課長  
Assistant Manager

- 医事係 Medical Affairs Section
- 収入係 Cashier Section
- 診療報酬算定係 Medical Payment Calculate Section
- 診療情報管理係 Medical Records Management Section
- 医療情報係 Medical Care Information Section
- 診療部門事務係 Medical Affairs Clerical Section
- 医療支援係 Medical Support Section
- 福祉・連携係 Social Welfare and Regional Cooperation Section
- 栄養管理室 Section of Clinical Nutrition Management
- 医療安全係 Risk Management Section

## (1) 役職員 Administrative Staff

医学系研究科長  
Dean, Graduate School of Medicine

小湊 慶彦  
KOMINATO Yoshihiko

保健学科長  
Dean, School of Health Sciences

齋藤 貴之  
SAITO Takayuki

医科学専攻長  
Dean, Course of Medical Sciences

小湊 慶彦  
KOMINATO Yoshihiko

医学部附属病院長  
Director, University Hospital

齋藤 繁  
SAITO Shigeru

生命医科学専攻長  
Dean, Course of Biomedical Sciences

小湊 慶彦  
KOMINATO Yoshihiko

医学系研究科附属生物資源センター長  
Director, Bioresource Center

松崎 利行  
MATSUZAKI Toshiyuki

保健学研究科長  
Dean, Course of Health Sciences

齋藤 貴之  
SAITO Takayuki

医学系研究科附属薬剤耐性菌実験施設長  
Director, Laboratory of Drug Resistance in Bacteria

富田 治芳  
TOMITA Haruyoshi

医学部長  
Dean, Faculty of Medicine

小湊 慶彦  
KOMINATO Yoshihiko

医学系研究科附属教育研究支援センター長  
Director, Education and Research Support Center

小湊 慶彦  
KOMINATO Yoshihiko

医学科長  
Dean, School of Medicine

小湊 慶彦  
KOMINATO Yoshihiko

総合情報メディアセンター医学図書館長  
Director, Medical Library

福田 正人  
FUKUDA Masato

## ○医学系研究科 Graduate School of Medicine

## 基礎・基盤医学領域 Basic Medical Sciences

## 機能形態学講座 Anatomy

機能形態学分野  
Anatomy

教授  
Professor

岩崎 広英  
IWASAKI Hirohide

## 細菌学講座 Bacteriology

細菌学分野  
Bacteriology

教授  
Professor

富田 治芳  
TOMITA Haruyoshi

## 生体構造学講座 Anatomy and Cell Biology

生体構造学分野  
Anatomy and Cell Biology

教授  
Professor

松崎 利行  
MATSUZAKI Toshiyuki

## 生体防御学講座 Infectious Diseases and Host Defense

生体防御学分野  
Infectious Diseases and Host Defense

教授  
Professor

神谷 亘  
KAMITANI Wataru

## 分子細胞生物学講座 Molecular and Cellular Neurobiology

分子細胞生物学分野  
Molecular and Cellular Neurobiology

教授  
Professor

秦 健一郎  
HATA Kenichiro

## 公衆衛生学講座 Public Health

公衆衛生学分野  
Public Health

教授  
Professor

浜崎 景  
HAMAZAKI Kei

## 生化学講座 Biochemistry

生化学分野  
Biochemistry

教授  
Professor

南嶋 洋司  
MINAMISHIMA Yoji

## 法医学講座 Legal Medicine

法医学分野  
Legal Medicine

教授  
Professor

小湊 慶彦  
KOMINATO Yoshihiko

## 応用生理学講座 Integrative Physiology

応用生理学分野  
Integrative Physiology

教授  
Professor

鯉淵 典之  
KOIBUCHI Noriyuki

## 医学哲学・倫理学講座 Medical Philosophy and Ethics

医学哲学・倫理学分野  
Medical Philosophy and Ethics

教授  
Professor

服部 健司  
HATTORI Kenji

## 脳神経再生医学講座 Neurophysiology and Neural Repair

脳神経再生医学分野  
Neurophysiology and Neural Repair

教授  
Professor

平井 宏和  
HIRAI Hirokazu

## 医学教育開発学講座 Medical Education and Development

医学教育開発学分野  
Medical Education and Development

教授  
Professor

岸 美紀子  
KISHI Mikiko

## 薬理学講座 Pharmacology

薬理学分野  
Pharmacology

教授  
Professor

川辺 浩志  
KAWABE Hiroshi

## 遺伝発達行動学講座 Developmental Genetics and Behavioral Neuroscience

遺伝発達行動学分野  
Developmental Genetics and Behavioral Neuroscience

教授  
Professor

三好 悟一  
MIYOSHI Goichi



## 臨床医学領域 Clinical Sciences

### 内科学講座 Internal Medicine

循環器内科学分野 Cardiovascular Medicine	教授 Professor	石井 秀樹 ISHII Hideki
呼吸器・アレルギー内科学分野 Respiratory Medicine	准教授 Associate Professor	前野 敏孝 MAENO Toshitaka
消化器・肝臓内科学分野 Gastroenterology and Hepatology	教授 Professor	浦岡 俊夫 URAOKA Toshio
内分泌代謝内科学分野 Endocrinology and Metabolism	講師 Lecturer	山田英二郎 YAMADA Eijiro
腎臓・リウマチ内科学分野 Nephrology and Rheumatology	教授 Professor	廣村 桂樹 HIROMURA Keiju
血液内科学分野 Hematology	准教授 Associate Professor	半田 寛 HANDA Hiroshi
脳神経内科学分野 Neurology	教授 Professor	池田 佳生 IKEDA Yoshio
腫瘍内科学分野 Medical Oncology	教授 Professor	池田 佳生 IKEDA Yoshio

### 総合外科学講座 General Surgical Science

循環器外科学分野 Cardiovascular Surgery	教授 Professor	阿部 知伸 ABE Tomonobu
呼吸器外科学分野 General Thoracic Surgery	教授 Professor	調 憲 SHIRABE Ken
消化管外科学分野 Gastroenterological Surgery	教授 Professor	佐伯 浩司 SAEKI Hiroshi
乳腺・内分泌外科学分野 Breast and Endocrine Surgery	准教授 Associate Professor	藤井 孝明 FUJII Takaaki
肝胆脾外科学分野 Hepatobiliary and Pancreatic Surgery	教授 Professor	調 憲 SHIRABE Ken
小児外科学分野 Pediatric Surgery	教授 Professor	調 憲 SHIRABE Ken

### 腫瘍放射線学講座 Radiation Oncology

腫瘍放射線学分野 Radiation Oncology	教授 Professor	大野 達也 OHNO Tatsuya
--------------------------------	-----------------	-----------------------

### 放射線診断核医学講座 Diagnostic Radiology and Nuclear Medicine

放射線診断核医学分野 Diagnostic Radiology and Nuclear Medicine	教授 Professor	対馬 義人 TSUSHIMA Yoshito
---	-----------------	---------------------------

### 神経精神医学講座 Psychiatry and Neuroscience

神経精神医学分野 Psychiatry and Neuroscience	教授 Professor	福田 正人 FUKUDA Masato
---	-----------------	------------------------

### 麻酔神経科学講座 Anesthesiology

麻酔神経科学分野 Anesthesiology	教授 Professor	齋藤 繁 SAITO Shigeru
----------------------------	-----------------	-----------------------

### 救急医学講座 Emergency Medicine

救急医学分野 Emergency Medicine	教授 Professor	大嶋 清宏 OSHIMA Kiyohiro
------------------------------	-----------------	--------------------------

### 総合医療学講座 General Practice Medicine

総合医療学分野 General Practice Medicine	教授 Professor	小和瀬桂子 KOWASE Keiko
--------------------------------------	-----------------	-----------------------

### リハビリテーション医学講座 Rehabilitation Medicine

リハビリテーション医学分野 Rehabilitation Medicine	教授 Professor	和田 直樹 WADA Naoki
--	-----------------	---------------------

### 臨床検査医学講座 Clinical Laboratory Medicine

臨床検査医学分野 Clinical Laboratory Medicine	准教授 Associate Professor	木村 孝穂 KIMURA Takao
--	----------------------------	-----------------------

### 病態病理学講座 Human Pathology

病態病理学分野 Human Pathology	教授 Professor	横尾 英明 YOKOO Hideaki
----------------------------	-----------------	------------------------

### 病理診断学講座 Diagnostic Pathology

病理診断学分野 Diagnostic Pathology	教授 Professor	小山 徹也 OYAMA Tetsunari
---------------------------------	-----------------	--------------------------

### 小児科学講座 Pediatrics

小児科学分野 Pediatrics	教授 Professor	滝沢 琢己 TAKIZAWA Takumi
----------------------	-----------------	--------------------------

### 産科婦人科学講座 Obstetrics and Gynecology

産科婦人科学分野 Obstetrics and Gynecology	教授 Professor	岩瀬 明 IWASE Akira
---------------------------------------	-----------------	---------------------

### 泌尿器科学講座 Urology

泌尿器科学分野 Urology	教授 Professor	鈴木 和浩 SUZUKI Kazuhiro
--------------------	-----------------	--------------------------

### 脳神経外科学講座 Neurosurgery

脳神経外科学分野 Neurosurgery	准教授 Associate Professor	登坂 雅彦 TOSAKA Masahiko
--------------------------	----------------------------	--------------------------

### 眼科学講座 Ophthalmology

眼科学分野 Ophthalmology	教授 Professor	秋山 英雄 AKIYAMA Hideo
------------------------	-----------------	------------------------

### 耳鼻咽喉科・頭頸部外科学講座 Otolaryngology-Head and Neck Surgery

耳鼻咽喉科・頭頸部外科学分野 Otolaryngology-Head and Neck Surgery	教授 Professor	近松 一郎 CHIKAMATSU Kazuaki
--	-----------------	-----------------------------

### 皮膚科学講座 Dermatology

皮膚科学分野 Dermatology	教授 Professor	茂木精一郎 MOTEGI Seichiro
-----------------------	-----------------	--------------------------

### 形成外科学講座 Plastic Surgery

形成外科学分野 Plastic Surgery	教授 Professor	横尾 聡 YOKOO Satoshi
----------------------------	-----------------	-----------------------

### 整形外科科学講座 Orthopaedic Surgery

整形外科科学分野 Orthopaedic Surgery	教授 Professor	筑田 博隆 CHIKUDA Hirota
---------------------------------	-----------------	-------------------------

### 臨床薬理学講座 Clinical Pharmacology and Therapeutics

臨床薬理学分野 Clinical Pharmacology and Therapeutics	教授 Professor	山本康次郎 YAMAMOTO Kojiro
---	-----------------	--------------------------

### 口腔顎顔面外科学講座 Oral and Maxillofacial Surgery

口腔顎顔面外科学分野 Oral and Maxillofacial Surgery	教授 Professor	横尾 聡 YOKOO Satoshi
--	-----------------	-----------------------

### 医療の質・安全学講座 Healthcare Quality and Safety

医療の質・安全学分野 Healthcare Quality and Safety	教授 Professor	田中 和美 TANAKA Kazumi
---	-----------------	------------------------

## ○保健学研究科 Graduate School of Health Sciences

## 看護学講座 Department of Nursing

教授 Professor	新井 陽子 ARAI Yoko
教授 Professor	伊藤 美緒 ITO Mio
教授 Professor	牛久保美津子 USHIKUBO Mitsuko
教授 Professor	内田 陽子 UCHIDA Yoko
教授 Professor	大庭 志野 OBA Shino
教授 Professor	大山 良雄 OYAMA Yoshio
教授 Professor	岡 美智代 OKA Michiyo
教授 Professor	小澤 厚志 OZAWA Atsushi
教授 Professor	金泉志保美 KANAIZUMI Shiomi
教授 Professor	近藤 浩子 KONDO Hiroko
教授 Professor	近藤 由香 KONDO Yuka
教授 Professor	佐藤 由美 SATO Yumi
教授 Professor	篠崎 博光 SHINOZAKI Hiromitsu
教授 Professor	上星 浩子 JOBOSHI Hiroko

## 生体情報検査科学講座 Department of Laboratory Sciences

教授 Professor	大西 浩史 OHNISHI Hiroshi
教授 Professor	輿石 一郎 KOSHIISHI Ichiro
教授 Professor	齊尾 征直 SAIO Masanao
教授 Professor	齋藤 貴之 SAITO Takayuki
教授 Professor	多胡 憲治 TAGO Kenji
教授 Professor	中村 和裕 NAKAMURA Kazuhiro
教授 Professor	横山 知行 YOKOYAMA Tomoyuki

## リハビリテーション学講座 Department of Rehabilitation Sciences

教授 Professor	李 範爽 LEE Bumsuk
教授 Professor	臼田 滋 USUDA Shigeru
教授 Professor	菊地千一郎 KIKUCHI Senichiro
教授 Professor	田鹿 毅 TAJIKI Tsuyoshi
教授 Professor	久田 剛志 HISADA Takeshi
教授 Professor	三井 真一 MITSUI Shinichi
教授 Professor	山上 徹也 YAMAGAMI Tetsuya

## ○昭和地区事務部 Administration Division

事務部長  
Director, Administration Division

高橋 明  
TAKAHASHI Akira

経営企画課長  
Manager, Management Planning Division

宮路 昌浩  
MIYAJI Masahiro

事務部次長  
Assistant Director, Administration Division

管理運営課長  
Manager, Administration and Management Division

加藤ひとみ  
KATO Hitomi

総務課長  
Manager, General Affairs Division

茂木 克之  
MOGI Katsuyuki

医事課長  
Manager, Medical Affairs Division

岡本 博幸  
OKAMOTO Hiroyuki

学務課長  
Manager, Educational Affairs Division

阿部 彰  
ABE Akira

## ○附属病院 University Hospital

## 診療科 Clinical Division

内科診療センター Integrative Center of Internal Medicine	センター長 Director	浦岡 俊夫 URAOKA Toshio	泌尿器科 Urology	科長 Director	鈴木 和浩 SUZUKI Kazuhiro
循環器内科 Division of Cardiovascular Medicine	科長 Director	石井 秀樹 ISHII Hideki	歯科口腔・顎顔面外科 Oral and Maxillofacial Surgery	科長 Director	横尾 聡 YOKOO Satoshi
呼吸器・アレルギー内科 Division of Respiratory Medicine	科長 Director	前野 敏孝 MAENO Toshitaka	整形外科 Orthopaedic Surgery	科長 Director	筑田 博隆 CHIKUDA Hiroataka
消化器・肝臓内科 Division of Gastroenterology and Hepatology	科長 Director	浦岡 俊夫 URAOKA Toshio	皮膚科 Dermatology	科長 Director	茂木精一郎 MOTEGI Seiichiro
内分泌糖尿病内科 Division of Endocrinology and Diabetes	科長 Director	山田英二郎 YAMADA Eijiro	眼科 Ophthalmology	科長 Director	秋山 英雄 AKIYAMA Hideo
腎臓・リウマチ内科 Division of Nephrology and Rheumatology	科長 Director	廣村 桂樹 HIROMURA Keiju	耳鼻咽喉科 Otolaryngology-Head and Neck Surgery	科長 Director	近松 一郎 CHIKAMATSU Kazuaki
血液内科 Division of Hematology	科長 Director	半田 寛 HANDA Hiroshi	精神科神経科 Neuropsychiatry	科長 Director	福田 正人 FUKUDA Masato
脳神経内科 Division of Neurology	科長 Director	池田 佳生 IKEDA Yoshio	麻酔・集中治療科 Anesthesiology and Intensive Care Medicine	科長 Director	麻生 知寿 ASO Chizu
外科診療センター Integrative Center of General Surgery	センター長 Director	調 憲 SHIRABE Ken	脳神経外科 Neurosurgery	科長 Director	登坂 雅彦 TOSAKA Masahiko
循環器外科 Division of Cardiovascular Surgery	科長 Director	阿部 知伸 ABE Tomonobu	小児科 Pediatrics	科長 Director	滝沢 琢己 TAKIZAWA Takumi
呼吸器外科 Division of General Thoracic Surgery	科長 Director	調 憲 SHIRABE Ken	産科婦人科 Obstetrics and Gynecology	科長 Director	岩瀬 明 IWASE Akira
消化管外科 Division of Gastroenterological Surgery	科長 Director	佐伯 浩司 SAEKI Hiroshi	放射線治療科 Radiation Oncology	科長 Director	大野 達也 OHNO Tatsuya
乳腺・内分泌外科 Division of Breast and Endocrine Surgery	科長 Director	藤井 孝明 FUJII Takaaki	放射線診断核医学科 Diagnostic Radiology and Nuclear Medicine	科長 Director	対馬 義人 TSUSHIMA Yoshito
肝胆膵外科 Division of Hepatobiliary and Pancreatic Surgery	科長 Director	調 憲 SHIRABE Ken	形成外科 Plastic and Reconstructive Surgery	科長 Director	牧口 貴哉 MAKIGUCHI Takaya
小児外科 Division of Pediatric Surgery	科長 Director	調 憲 SHIRABE Ken	救急科 Emergency Medicine	科長 Director	大嶋 清宏 OSHIMA Kiyohiro
			総合診療科 General Medicine	科長 Director	小和瀬桂子 KOWASE Keiko

## 中央診療施設 Central Clinical Facilities

検査部 Department of Clinical Laboratory	部長 Director	木村 孝穂 KIMURA Takao	リハビリテーション部 Rehabilitation Service	部長 Director	和田 直樹 WADA Naoki
手術部 Operating Suite	部長 Director	岩瀬 明 IWASE Akira	感染制御部 Infection Control and Prevention Center	部長 Director	徳江 豊 TOKUE Yutaka
放射線部 Department of Radiology	部長 Director	対馬 義人 TSUSHIMA Yoshito	腫瘍センター Oncology Center	センター長 Director	齋藤 繁 SAITOH Shigeru
輸血部 Division of Blood Transfusion	部長 Director	横濱 章彦 YOKOHAMA Akihiko	重粒子線医学センター Heavy Ion Medical Center	センター長 Director	大野 達也 OHNO Tatsuya
集中治療部 Intensive Care Unit	部長 Director	高澤 知規 TAKAZAWA Tomonori	救命救急センター Emergency Medical Center	センター長 Director	大嶋 清宏 OSHIMA Kiyohiro
病理部 Clinical Department of Pathology	部長 Director	横尾 英明 YOKOO Hideaki	遺伝子診療部 Division of Genetics	部長 Director	秦 健一郎 HATA Kenichiro
周産母子センター Perinatal Care Center	センター長 Director	滝沢 琢己 TAKIZAWA Takumi	がんゲノム医療センター Cancer Genomics Center	センター長 Director	齋藤 繁 SAITOH Shigeru
光学医療診療部 Department of Endoscopy and Endoscopic Surgery	部長 Director	竹内 洋司 TAKEUCHI Yoji			

## 診療支援部門 Department of Medical Support

材料部 Supply Center	部長 Director	秋山 英雄 AKIYAMA Hideo	肝疾患センター Center for Liver Disease	センター長 Director	浦岡 俊夫 URAKA Toshio
システム統合センター System Integration Center	センター長 Director	齋藤勇一郎 SAITO Yuichiro	認知症疾患医療センター Medical Center for Dementia	センター長 Director	池田 佳生 IKEDA Yoshio
診療情報管理部 Medical Information Management Center	部長 Director	調 憲 SHIRABE Ken	地域医療研究・教育センター Center of Regional Medical Research and Education	センター長 Director	鈴木 和浩 SUZUKI Kazuhiro
栄養管理部 Division of Clinical Nutrition Management	部長 Director	佐伯 浩司 SAEKI Hiroshi	保険診療管理センター Management Center of Medical Services under Health Insurance	センター長 Director	大嶋 清宏 OSHIMA Kiyohiro
患者支援センター Patients-Support and Community-Service Center	センター長 Director	小和瀬桂子 KOWASE Keiko	臨床工学部 Department of Clinical Engineering	部長 Director	佐伯 浩司 SAEKI Hiroshi

## 薬剤部 Department of Pharmacy

部長  
Director

山本康次郎  
YAMAMOTO Kojiro

## 看護部 Division of Nursing

部長  
Director

河村 恵美  
KAWAMURA Emi

## 医療の質・安全管理部 Department of Healthcare Quality and Safety

部長  
Director

田中 和美  
TANAKA Kazumi

## 先端医療開発センター Innovative Medical Research Center

センター長  
Director

大山 善昭  
OYAMA Yoshiaki



## (2) 職員数 Number of Staff Members

(令和5.4.1現在)  
(Apr. 1, 2023)

区分 Classification		大学院医学系研究科 Graduate School of Medicine	大学院保健学研究科 Graduate School of Health Sciences	医学部 Medicine, Faculty of Medicine	医学部附属病院 University Hospital	昭和地区事務部 Administration Division
教員 Teaching Staff	教授 Professors	39	28	—	1	—
	准教授 Associate Professors	31	16	—	9	—
	講師 Associate Professors	21	5	—	36	—
	助教 Assistant Professors	53	22	—	149	—
	助手 Research Associates	—	—	1	—	—
その他の職員 Other Staff		4	—	11	1,096	161
非常勤職員 Part-time Staff		120	25	8	572	50
合計 Total		268	96	20	1,863	211

※非常勤講師は除く

(1) 学生定員及び現員数 Number of Students

(令和5.4.1現在)  
(Apr.1.2023)

学 部 Faculty

学 科 Departments	入 学 定 員 Admission Capacity	現 員 Present Enrollment Number						
		1 年 次 1st year	2 年 次 2nd year	3 年 次 3rd year	4 年 次 4th year	5 年 次 5th year	6 年 次 6th year	計 Total
医 学 科 School of Medicine	108 [15]	121	147	128	120	114	130	760
保 健 学 科 School of Health Sciences	160 (10)	166	165	157	162			650

・ [ ] 内は2年次編入学定員、( ) 内は3年次編入学定員を表し、外数である。

・ Numbers in parentheses show the admission capacity for transfer students, and are not included in the total.

大学院 Graduate School

研究科 Division	専 攻 ・ 課 程 Major ・ Program	入 学 定 員 Admission Capacity	現 員 Present Enrollment Number				
			1 年 次 1st year	2 年 次 2nd year	3 年 次 3rd year	4 年 次 4th year	計 Total
医学系 Medicine	生命医科学専攻修士課程 Biomedical Sciences Master's Program	15	8	10			18
	医科学専攻博士課程 Medical Sciences Doctoral Program	57	48	36	34	90	208
保健学 Health Sciences	保健学専攻博士前期 Health Sciences Master's Program	50	50	52			102
	保健学専攻博士後期 Health Sciences Doctoral Program	10	13	11	22		46

(2) 卒業者及び修了者数 Number of Graduates

(令和5.4.1現在)  
(Apr.1.2023)

学 部 Faculty

区 分 Classification	卒 業 者 数 Number of Graduates
前橋医学専門学校 (S 18. 4~S 26. 3) Maebashi Medical College (Apr1 1943 ~ March 1951)	450
前橋医科大学 (S 23. 2~S 35. 3) Maebashi College of Medical Science (Feb 1948 ~ March 1960)	138
群馬大学医学部 (S 24. 5~R 5. 3) Gunma University School of Medicine (May 1949 ~ March 2023)	10,155
計 Total	10,743

(3) 学位授与者数(累計) Number of Graduate Degrees Conferred

(令和5.4.1現在)  
(Apr.1.2023)

区 分 Classification	計 Total
博士(医学) Doctor of Philosophy in Medical Sciences	3,370
課程博士 Doctoral Program	1,953
論文博士 Doctor of Submitting Thesis	1,417
博士(保健学) Doctor of Philosophy in Health Sciences	170
課程博士 Doctoral Program	155
論文博士 Doctor of Submitting Thesis	15
博士(看護学) Doctor of Philosophy in Nursing	15
修士(生命医科学) Master of Biomedical Sciences	151
修士(保健学) Master of Health Sciences	923
修士(看護学) Master of Science in Nursing	66

大学院 Graduate School

医学系研究科 Medicine	修了者数 Number	保健学研究科 Health Sciences	修了者数 Number
博士課程(医科学専攻) Doctoral Program	1,953	博士前期課程 Master's Program	989
修士課程(生命医科学専攻) Master's Program	151	博士後期課程 Doctoral Program	170

(4) 図書・雑誌 Books and Journals

(令和5.4.1現在)  
(Apr.1.2023)

図 書 Books			雑 誌 Journals			電子ジャーナル Electronic Journals
和 書 Japanese	洋 書 Foreign	合 計 Total	和雑誌 Japanese	洋雑誌 Foreign	合 計 Total	
70,217	58,508	128,725	1,855	1,505	3,360	8,179

(5) 解剖体数 Number of Autopsies

(令和5.4.1現在)  
(Apr.1.2023)

献体区分 Donation	平成 30 年度 2018	令和元年度 2019	令和2年度 2020	令和3年度 2021	令和4年度 2022
系統解剖体 Systematical Anatomy	57	56	48	35	51
病理解剖体 Pathological Anatomy	29	26	20	17	16

## (1) 病床数 Number of Hospital Beds

(令和5.4.1現在)  
(Apr. 1, 2023)

南病棟	階	北病棟
眼科	9 F	消化器・肝臓内科
内分泌糖尿病内科		呼吸器・アレルギー内科 結核
皮膚科 消化器・肝臓内科	8 F	脳神経外科
脳神経内科		SCU
泌尿器科	7 F	腎臓・リウマチ内科 血液内科(SCR含む)
歯科口腔・顎顔面外科		泌尿器科
耳鼻咽喉科 乳腺・内分泌外科	6 F	放射線治療科・RI 放射線診断核医学科
形成外科(乳腺疾患)		消化管外科 肝胆膵外科
整形外科	5 F	消化管外科 肝胆膵外科
循環器外科	4 F	ICU
循環器内科 麻酔・集中治療科		
産科婦人科	3 F	小児科 小児外科
周産母子センター(NICU・GCU)		BCR
	2 F	呼吸器外科
		救急科 形成外科
	1 F	

※病床を有する部門のみ表示。



東棟
精神科神経科

特別診療棟
感染症病床

棟 病	階	病 床 数 Number of Beds			病 床 内 訳 Classified Beds						
		各科	共通病床	合計 Total	重症加 算病床 Special Beds Extra Charge	差額病床 Beds Extra Charge			無菌病床 Bioclean Beds	特定入院料 算定病床	普通病床 Standard Beds
						特別室A Special Room	特別室B Special Room	特別室C Special Room			
北 病 棟	9 F	51	0	51	5		4	5			37 (9)
	8 F	46	7	53	3		4			6	40
	7 F	46	6	52	2	1	4	2	7		36
	6 F	44	7	51	3		4				44
	5 F	52		52	4	1	2	5			40
	4 F	17		17						17	
	3 F	28	10	38	0		4		3	38	
	2 F	40	0	40	7		4	1			28
南 病 棟	9 F	39	7	46	1		3				42
	8 F	41	4	45	3		2				40
	7 F	45	3	48	4	1	2	1			40
	6 F	43	5	48	2		5				41
	5 F	46		46	3	2	1				40
	4 F	40	2	42	7		3				32
	3 F	56	4	60	3		4	1		20	32
東棟	1 F	40		40							40
特別 診療棟	1 F		2	2						2	
合計		674	57	731	47	5	46	15	10	83	532

※ ( ) 内は、結核病床数で内数



## (2) 患者数 Number of Patients

(令和4年度)  
(in 2022)

### 1. 診療科別

Clinical Divisions

診療科別 Clinical Departments	入院 Inpatients		外来 Outpatients	
	延患者数 Total Number of Patients	一日平均 Per Day	延患者数 Total Number of Patients	一日平均 Per Day
<b>内科系</b> Internal Medicine	47,392	129.8	118,338	487.0
循環器内科 Cardiovascular Medicine				
呼吸器・アレルギー内科 Respiratory Medicine				
消化器・肝臓内科 Gastroenterology and Hepatology				
内分泌糖尿病内科 Endocrinology and Diabetes				
腎臓・リウマチ内科 Nephrology and Rheumatology				
血液内科 Hematology				
脳神経内科 Neurology				
総合診療科 General Medicine				
<b>外科系</b> Surgical Medicine	67,636	185.3	98,400	404.9
循環器外科 Cardiovascular Surgery				
呼吸器外科 General Thoracic Surgery				
消化管外科 Gastroenterological Surgery				
乳腺・内分泌外科 Breast and Endocrine Surgery				
肝胆膵外科 Hepatobiliary and Pancreatic Surgery				
泌尿器科 Urology				
歯科口腔・顎顔面外科 Oral and Maxillofacial Surgery				
形成外科 Plastic and Reconstructive Surgery				
救急科 Emergency Medicine				
<b>感覚器・運動機能系</b> Sensory Organs and Motors Skills	40,283	110.4	127,569	525.0
整形外科 Orthopaedic Surgery				
皮膚科 Dermatology				
耳鼻咽喉科 Otolaryngology-HeadandNeckSurgery				
<b>脳神経・精神・麻酔系</b> Neuropsychiatry, Psychiatry and Anesthesiology	26,846	73.6	29,006	119.4
精神科神経科 Neuropsychiatry				
麻酔・集中治療科 Anesthesiology and Intensive Care Medicine				
脳神経外科 Neurosurgery				
<b>小児・女性系</b> Pediatrics, Obstetrics and Gynecology	23,415	64.2	38,858	159.9
小児科 Pediatrics				
小児外科 Pediatric Surgery				
産科婦人科 Obstetricsand Gynecology				
<b>放射線系</b> Radiology	7,265	19.9	35,724	147.0
放射線治療科 Radiation Oncology				
放射線診断核医学科 Diagnostic Radiology and Nuclear Medicine				
計 Total	212,837	583.1	447,895	1843.2

外来診療日数 243 日

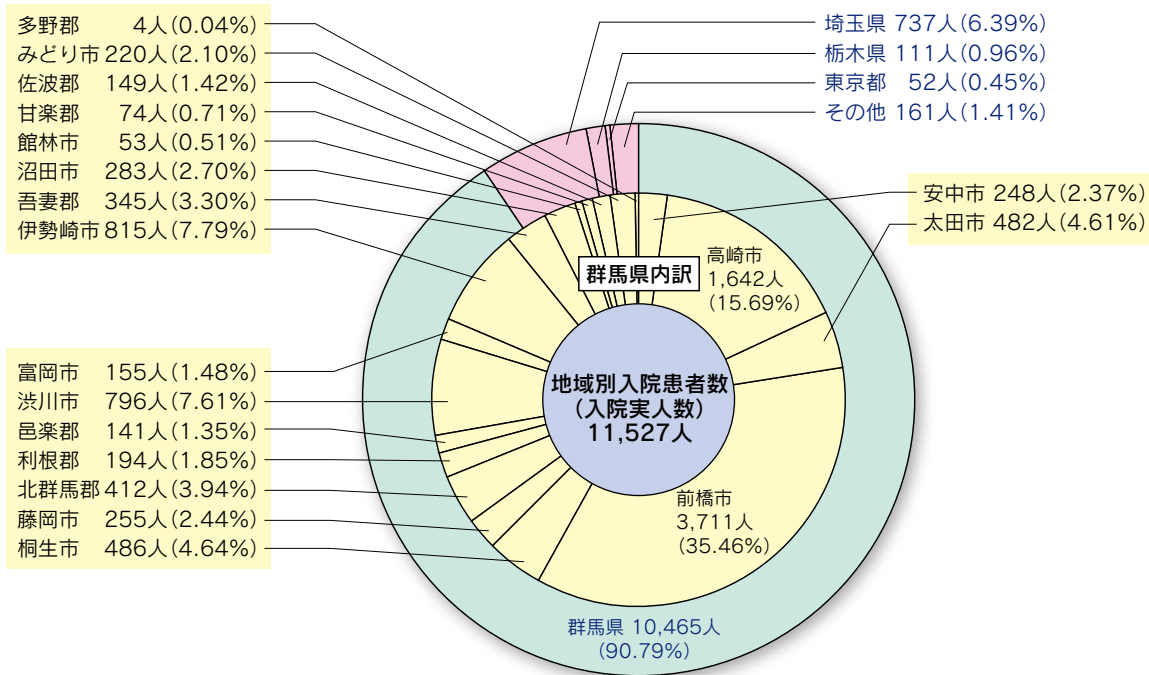
### 2. 5ヶ年度比較

Compared five years

年度別 Years	入院 Inpatients		外来 Outpatients	
	延患者数 Total Number of Patients	一日平均 Per Day	延患者数 Total Number of Patients	一日平均 Per Day
平成30年度 2018	222,953	610.9	465,923	1,909.6
令和元年度 2019	214,669	586.5	454,397	1,893.3
令和2年度 2020	199,346	546.2	418,989	1,724.2
令和3年度 2021	198,520	543.9	439,652	1,816.7
令和4年度 2022	212,837	583.1	447,895	1843.2

(3) 地域別入院患者数 Number of Inpatients Divided by Districts

(令和4年度)  
(in 2022)



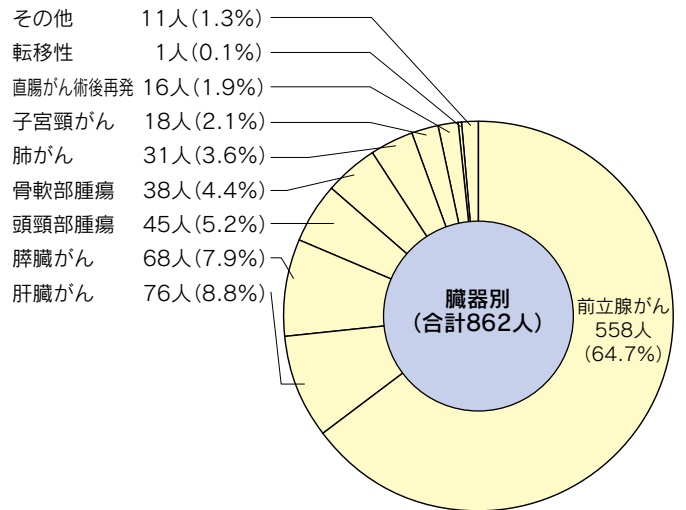
(4) 臨床検査件数 Number of Clinical Laboratory Tests

(令和4年度)  
(in 2022)

区分 Classification	件数 Cases
一般検査 Urinalysis & Body Fluid Test & Routine Test	127,112
血液学的検査 Hematological Test	471,735
微生物学的検査 Microbiological Test	51,397
免疫学的検査 Immunological Test	281,478
生化学的検査 Biochemical Test	2,978,796
生理機能検査 Physiological Test	
呼吸機能 Respiratory Function Test	6,724
循環機能 Circulatory Function Test	19,447
脳神経検査 Cerebral and Neurological Test	1,655
超音波検査 Sonography	7,951
その他 Others	198
病理組織 Histopathological Examination	22,008
病理細胞診 Cytology Test	8,804
輸血関連検査 Blood Typing Test and Others	13,501
内視鏡検査 Endoscope Test	11,969
採血・採液等 Sampling of Clinical Specimens	109,116

(5) 重粒子線治療件数 Number of Heavy Ion Therapy

(令和4年度)  
(in 2022)



都道府県	人数	割合 (%)	都道府県	人数	割合 (%)
宮城県	3	0.3	富山県	5	0.6
山形県	2	0.2	石川県	2	0.2
福島県	1	0.1	山梨県	2	0.2
茨城県	4	0.5	長野県	28	3.2
栃木県	62	7.1	静岡県	1	0.1
群馬県	588	67.3	滋賀県	1	0.1
埼玉県	129	14.8	大阪府	1	0.1
千葉県	3	0.3	熊本県	1	0.1
東京都	4	0.5	沖縄県	1	0.1
神奈川県	2	0.2	海外	2	0.2
新潟県	32	3.7			
合計 Total			874	100.0	

注) 保険適用外及び外注検査は含まない。

## (6) 放射線検査件数及び治療件数 Number of Radiologic Examinations and Radiotherapies

 (令和4年度)  
(in 2022)

大分類 Classification	中分類 Classification	入院患者数 (人数) Inpatients	外来患者数 (人数) Outpatients	合計 Total
一般撮影 (単純) Plain X-ray Examination	呼吸器・循環器	11,342	28,892	40,234
	消化器	3,678	3,291	6,969
	骨部	2,562	22,063	24,625
	軟部	53	2,456	2,509
	歯部	5	411	416
	ポータブル撮影	11,392	1,585	12,977
	手術室撮影	4,747	226	4,973
	特殊撮影	91	1,979	2,070
	その他	24	203	227
一般撮影 (造影) Fluoroscopic Examination	単純造影撮影	1	23	24
	呼吸器	20	3	23
	消化器	388	239	627
	泌尿器	69	86	155
	瘻孔造影	0	1	1
	肝臓・胆嚢・膵臓造影	3	3	6
	婦人科骨盤腔造影	5	34	39
	非血管系 IVR	0	0	0
	その他	86	180	266
血管造影検査 Angiography	頭・頸部血管造影 (検査)	133	5	138
	頭・頸部血管 (IVR)	76	25	101
	心臓カテーテル法 (検査)	382	18	400
	心臓カテーテル法 (IVR)	209	32	241
	胸・腹部血管造影 (検査)	33	0	33
	胸・腹部血管造影 (IVR)	90	18	108
	四肢血管造影 (検査)	1	0	1
	四肢血管造影 (IVR)	57	1	58
	その他	1,138	49	1,187
X線 CT 検査 X-ray CT	単純 CT 撮影	5,058	11,632	16,690
	造影 CT 撮影	3,078	8,819	11,897
	特殊 CT 撮影 (血管腔抽出を行った場合)	9	140	149
	その他	0	59	59
MRI 検査 MRI	単純 MRI 撮影	1,962	7,659	9,621
	造影 MRI 撮影	1,270	4,618	5,888
	特殊 MRI 撮影 (管腔抽出を行った場合)	0	0	0
	その他	0	0	0
核医学検査 (インビボ) Nuclear Medicine (In vivo)	SPECT	260	304	564
	全身シンチグラム	61	977	1,038
	部分 (静態) シンチグラム	212	71	283
	甲状腺シンチグラム	2	30	32
	部分 (動態) シンチグラム	25	135	160
	ポジトロン断層撮影 (PET)	380	3,521	3,901
	その他	0	0	0
骨塩定量 Bone Mineral Measurement	骨塩定量	336	2,505	2,841
超音波検査 Ultrasound	超音波検査	544	2,843	3,387
放射線治療 Radiotherapy	高エネルギー放射線照射	2,414	4,950	7,364
	IMRT	1,928	3,723	5,651
	直線加速器定位放射線治療	0	64	64
	全身照射	16	0	16
	密封小線源 外部照射	0	0	0
	内部照射	167	0	167
	温熱治療	0	0	0
	その他	27	34	61
治療計画 Radiotherapy Planning	治療計画	472	517	989
合計 Total		54,806	114,424	169,230

## (7) 薬剤部業務件数 Number of Pharmacist works

(令和4年度)  
(in 2022)

薬剤管理指導数 Pharmaceutical care			
患者数 Patients	5,975 名	算定数 Calculation	7,707 件
特定薬剤治療管理 TDM	測定数 Measurements	解析数 Report	算定数 Calculation
取り扱い数 Handling Number	289 件	8,586 件	2,659 件
調剤 Dispensation	枚数 Prescription	件数 Cases	剤数 Doses
入院処方箋 Inpatients	55,518 枚	71,737 件	605,130 剤
院内外来処方箋 Outpatients	12,582 枚	22,101 件	537,624 剤
院外処方箋 External	111,328 枚	院外処方箋発行率 Rate	89.8%
注射薬調剤 Injections	枚数 Prescription	処方数	本数
入院注射処方箋 Inpatients	185,304 枚	439,585 件	1,012,510 本
外来注射処方箋 Outpatients	40,015 枚	84,934 件	181,521 本
注射剤混合調剤 Mixing of Injections	TPN 調剤	入院抗癌薬	外来抗癌薬
調剤数	4,017 本	4,241 件	12,036 件
麻薬 Narcotic			
注射剤 Injection	33,893 本	内服・外用剤件数	4,940 件
伝票による薬品支給			
注射剤 Injection	680,066 本	外用剤・消毒剤	68,441 本
製剤 Formulation			
一般製剤数 Geuerd	1,718 件	無菌製剤数 Steril	7,368 件
医薬品情報 DI			
質疑応答数 Q&A	416 件	院内情報誌発行部数 Information Magazine	5,910 部

## (8) 分娩件数及び出産児数 Number of Deliveries

(令和4年度)  
(in 2022)

区分 Classification	経膣分娩 Vaginal Deliveries	帝王切開 Cesarean Section	計 Total
単胎分娩 Single pregnancy	189	179	368
多胎分娩 Multiple pregnancy	0	17	17
計 Total	189	196	385

区分 Classification	出生児数 New borns	死産児数 Stillbirths	計 Total
成熟児 Mature babies	297	0	297
低出生体重児 Low birth weight babies	85	3	88
計 Total	382	3	385

## (9) 手術件数 Number of Surgical Operations

(過去5年)

年 Year	平成30年 2018	令和元年 2019	令和2年 2020	令和3年 2021	令和4年 2022
件数 Number	9,972 件	9,883 件	9,410 件	9,953 件	10,222 件

## (10) 医療機関の承認・指定・届出等の状況 Legal Authorization of Medical Services

(令和5.4.1現在)  
(Apr.1.2023)

### 1. 病院開設承認等

(令和5.4.1現在)

区 分	承認年月日
医療法による病院開設承認	昭和18年4月1日
医療法による特定機能病院の名称承認	平成31年4月1日

### 2. 法令による医療機関の指定等

(令和5.4.1現在)

区 分	指定等年月日
消防法による救急病院	昭和63年11月1日
生活保護法による医療機関	昭和25年9月20日
感染症予防法による医療機関(結核)	昭和28年2月1日
労働者災害補償保険法による医療機関	昭和30年9月1日
原爆被爆者援護法による医療機関(一般疾病)	昭和36年2月17日
母子保健法による医療機関(養育医療)	昭和34年9月25日
高齢者の医療の確保に関する法律による医療機関	昭和57年8月17日
戦傷病者特別援護法による医療機関(療養給付)	昭和38年8月3日
戦傷病者特別援護法による医療機関(更生医療)	昭和38年8月3日
外国医師等の臨床修練に係る特例法による病院	昭和63年3月29日
群馬県地域周産期母子医療センター	平成17年6月1日
障害者自立支援法による医療機関(育成医療・更生医療・精神通院医療)	平成18年4月1日
エイズ治療の中核拠点病院	平成19年3月26日
都道府県肝疾患診療連携拠点病院	平成20年3月31日
原爆被爆者援護法による医療機関(認定医療)	平成23年1月15日
第一種感染症指定医療機関	平成23年4月1日
認知症疾患医療センター	平成22年9月1日
群馬県地域災害拠点病院	平成24年10月1日
児童福祉法第19条の9第1項の規定による指定小児慢性特定疾病医療機関	平成27年1月1日
難病の患者に対する医療等に関する法律第14条第1項の規定による指定医療機関	平成27年1月1日
群馬県救命救急センター	平成28年4月1日
群馬県アレルギー疾患医療拠点病院	平成31年3月1日
群馬県難病診療連携拠点病院	平成31年4月1日
群馬県がん診療連携拠点病院	令和元年7月1日
小児がん連携病院	令和元年11月1日
がんゲノム医療連携病院	令和3年4月1日

### 3. 健康保険法による各種基準の届出等

#### [1] 入院基本料

(令和5.4.1現在)

区 分	算定開始等の年月日
特定機能病院入院基本料(一般病棟7対1入院基本料)	平成31年4月1日
特定機能病院入院基本料(一般病棟7対1入院基本料)[注11]に規定する入院栄養管理体制加算(北5)	令和5年3月1日
特定機能病院入院基本料(精神病棟13対1入院基本料)	平成31年4月1日

#### [2] 入院時食事療養の基準

(令和5.4.1現在)

区 分	算定開始等の年月日
入院時食事療養(1)	昭和33年10月1日

#### ①厚生労働大臣の定める施設基準

##### a) 基本診療科の施設基準

(令和5.4.1現在)

区 分	算定開始等の年月日
地域歯科診療支援病院歯科初診料	平成22年4月1日
歯科外来診療環境体制加算	平成20年4月1日
救急医療管理加算	令和2年4月1日
超急性期脳卒中加算	平成20年4月1日
診療録管理体制加算1	平成26年6月1日
医師事務作業補助体制加算2(75対1)	令和4年10月1日
急性期看護補助体制加算(25対1 看護補助者5割以上)	平成28年4月1日
急性期看護補助体制加算の注2に規定する夜間100対1急性期看護補助体制加算	令和3年3月1日
急性期看護補助体制加算の注3に規定する夜間看護体制加算	令和3年3月1日
看護職員夜間12対1配置加算1	令和2年8月1日
看護補助加算2(精神病棟)	平成27年8月1日
療養環境加算	平成11年9月1日
重症者等療養環境特別加算	平成11年9月1日
無菌治療室管理加算1	平成24年4月1日
放射線治療病室管理加算(治療用放射性同位元素による場合、密封小線源による場合)	令和4年4月1日

## ①厚生労働大臣の定める施設基準

## a) 基本診療科の施設基準

(令和5.4.1現在)

区 分	算定開始等の年月日
緩和ケア診療加算	平成30年4月1日
精神科身体合併症管理加算	平成20年4月1日
摂食障害入院医療管理加算	平成22年4月1日
栄養サポートチーム加算	平成22年7月1日
医療安全対策加算1	平成18年9月1日
感染対策向上加算1	令和4年4月1日
感染対策向上加算の注2に規定する指導強化加算	令和4年4月1日
報告書管理体制加算	令和4年4月1日
褥瘡ハイリスク患者ケア加算	平成18年4月1日
ハイリスク妊婦管理加算	平成21年4月1日
ハイリスク分娩管理加算	平成21年4月1日
呼吸ケアチーム加算	平成22年12月1日
術後疼痛管理チーム加算	令和4年7月1日
後発医薬品使用体制加算3	令和4年4月1日
病棟薬剤業務実施加算1	平成24年8月1日
病棟薬剤業務実施加算2	平成28年4月1日
データ提出加算2のイ	平成24年10月1日
入退院支援加算1	平成31年4月1日
入退院支援加算の注4に規定する地域連携診療計画加算	平成31年4月1日
入退院支援加算の注7に規定する入院時支援加算	平成31年4月1日
認知症ケア加算2	令和2年7月1日
せん妄ハイリスク患者ケア加算	令和2年4月1日
精神疾患診療体制加算	平成28年5月1日
地域医療体制確保加算	令和2年4月1日
地域歯科診療支援病院入院加算	平成20年4月1日
特定集中治療室管理料2	平成30年3月1日
特定集中治療室管理料「注1」に規定する算定上限日数に関する基準	令和4年4月1日
特定集中治療室管理料「注4」に規定する早期離床・リハビリテーション加算	平成30年7月1日
特定集中治療室管理料の「注5」に規定する早期栄養介入管理加算	令和2年4月1日
脳卒中ケアユニット入院医療管理料	平成21年5月1日
新生児特定集中治療室管理料2	平成26年10月1日
新生児治療回復室入院医療管理料	平成22年9月1日
一類感染症患者入院医療管理料	平成23年5月1日
小児入院医療管理料2	平成28年4月1日
小児入院医療管理料「注2」に規定するプレイルーム加算	平成28年4月1日
小児入院医療管理料「注5」に規定する無菌治療管理加算1	令和4年4月1日
小児入院医療管理料「注7」に規定する養育支援体制加算	令和4年11月1日

## b) 特掲診療科の施設基準

(令和5.4.1現在)

区 分	算定開始等の年月日
ウイルス疾患指導料	平成18年4月1日
外来栄養食事指導料(注3に規定するがん専門管理栄養士が栄養食事指導を行う場合)	令和4年4月1日
心臓ペースメーカー指導管理料の注5に規定する遠隔モニタリング加算	令和2年4月1日
糖尿病合併症管理料	平成20年4月1日
がん性疼痛緩和指導管理料	平成22年4月1日
がん患者指導管理料イ	平成22年4月1日
がん患者指導管理料ロ	平成26年4月1日
がん患者指導管理料ハ	平成27年5月1日
がん患者指導管理料ニ	令和2年4月1日
外来緩和ケア管理料	平成30年4月1日
移植後患者指導管理料(臓器移植後)	平成28年5月1日
移植後患者指導管理料(造血幹細胞移植後)	平成26年11月1日
糖尿病透析予防指導管理料	平成25年4月1日
小児運動器疾患指導管理料	令和2年4月1日
乳腺炎重症化予防ケア・指導料	平成30年4月1日
婦人科特定疾患治療管理料	令和2年8月1日
腎代替療法指導管理料	令和2年6月1日
一般不妊治療管理料	令和4年4月1日
生殖補助医療管理料1	令和4年4月1日
二次性骨折予防継続管理料1	令和4年4月1日
二次性骨折予防継続管理料3	令和4年4月1日
下肢創傷処置管理料	令和4年7月1日
外来放射線照射診療料	平成24年4月1日
外来腫瘍化学療法診療料1	令和4年4月1日
連携充実加算(外来腫瘍化学療法診療料)	令和4年4月1日
ニコチン依存症管理料	平成29年7月1日
がん治療連携計画策定料	平成28年5月1日

b) 特掲診療料の施設基準

(令和5.4.1現在)

区 分	算定開始等の年月日
ハイリスク妊産婦連携指導料 1	平成 31 年 3 月 1 日
ハイリスク妊産婦連携指導料 2	平成 30 年 4 月 1 日
肝炎インターフェロン治療計画料	平成 22 年 4 月 1 日
こころの連携指導料 (II)	令和 4 年 4 月 1 日
薬剤管理指導料	平成 22 年 6 月 1 日
医療機器安全管理料 1	平成 20 年 4 月 1 日
医療機器安全管理料 2	平成 20 年 4 月 1 日
医療機器安全管理料 (歯科)	平成 20 年 9 月 1 日
歯科疾患管理料の注 11 に規定する総合医療管理料及び歯科治療時医療管理料	平成 18 年 4 月 1 日
歯科疾患在宅療養管理料の注 4 に規定する在宅総合医療管理加算及び在宅患者歯科治療時医療管理料	平成 22 年 4 月 1 日
在宅腫瘍治療電場療法指導管理料	令和 4 年 8 月 1 日
持続血糖測定器加算 (間歇注入シリンジポンプと連動する持続血糖測定器を用いる場合) 及び皮下連続式グルコース測定	平成 22 年 4 月 1 日
持続血糖測定器加算 (間歇注入シリンジポンプと連動しない持続血糖測定器を用いる場合)	令和 2 年 4 月 1 日
遺伝学的検査	平成 31 年 4 月 1 日
染色体検査の注 2 に規定する施設基準	令和 4 年 4 月 1 日
骨髄微小残存病変量測定	令和 元年 7 月 1 日
BRCA1/2 遺伝子検査	令和 2 年 4 月 1 日
がんゲノムプロファイリング検査	令和 3 年 4 月 1 日
先天性代謝異常症検査	令和 2 年 4 月 1 日
抗 HLA 抗体 (スクリーニング検査) 及び抗 HLA 抗体 (抗体特異性同定検査)	平成 30 年 5 月 1 日
HPV 核酸検出及び HPV 核酸検出 (簡易ジェノタイプ判定)	平成 26 年 4 月 1 日
ウイルス・細菌核酸多項目同時検出	令和 2 年 5 月 1 日
検体検査管理加算 (I)	平成 12 年 4 月 1 日
検体検査管理加算 (IV)	平成 22 年 4 月 1 日
国際標準検査管理加算	平成 28 年 4 月 1 日
遺伝カウンセリング加算	平成 20 年 4 月 1 日
遺伝性腫瘍カウンセリング加算	令和 3 年 4 月 1 日
心臓カテーテル法による諸検査の血管内視鏡検査加算	平成 12 年 4 月 1 日
時間内歩行試験及びシャトルウォーキングテスト	平成 24 年 5 月 1 日
ヘッドアップテイルト試験	平成 24 年 4 月 1 日
人工臓器検査、人工臓器療法	平成 11 年 4 月 1 日
皮下連続式グルコース測定	平成 22 年 4 月 1 日
長期継続頭蓋内脳波検査	平成 12 年 4 月 1 日
光トポグラフィー	平成 26 年 4 月 1 日
神経学的検査	平成 20 年 4 月 1 日
補聴器適合検査	平成 12 年 4 月 1 日
黄斑局所網膜電図	令和 2 年 4 月 1 日
全視野精密網膜電図	令和 2 年 4 月 1 日
ロービジョン検査判断料	平成 28 年 10 月 1 日
コンタクトレンズ検査料 1	平成 28 年 8 月 1 日
小児食物アレルギー負荷検査	平成 18 年 4 月 1 日
内服・点滴誘発試験	平成 22 年 4 月 1 日
センチネルリンパ節生検 (片側)	平成 22 年 4 月 1 日
画像診断管理加算 1	平成 28 年 4 月 1 日
画像診断管理加算 3	令和 元年 5 月 1 日
ポジトロン断層撮影又はポジトロン断層・コンピューター断層複合撮影	平成 28 年 4 月 1 日
CT 撮影及び MRI 撮影	平成 24 年 4 月 1 日
冠動脈 CT 撮影加算	平成 20 年 4 月 1 日
血流予備量比コンピューター断層撮影	令和 4 年 2 月 1 日
心臓 MRI 撮影加算	平成 20 年 4 月 1 日
乳房 MRI 撮影加算	平成 30 年 7 月 1 日
小児鎮静下 MRI 撮影加算	平成 31 年 4 月 1 日
頭部 MRI 撮影加算	平成 31 年 4 月 1 日
抗悪性腫瘍剤処方管理加算	平成 22 年 4 月 1 日
外来化学療法加算 1	平成 20 年 4 月 1 日
無菌製剤処理料	平成 20 年 4 月 1 日
心大血管疾患リハビリテーション料 (I)	平成 24 年 4 月 1 日
脳血管疾患等リハビリテーション料 (I)	平成 24 年 4 月 1 日
運動器リハビリテーション料 (I)	平成 24 年 4 月 1 日
呼吸器リハビリテーション料 (I)	平成 24 年 4 月 1 日
がん患者リハビリテーション料	平成 27 年 6 月 1 日
リンパ浮腫複合的治療料	平成 28 年 10 月 1 日
療養生活継続支援加算 (通院・在宅精神療法)	令和 4 年 5 月 1 日
認知療法・認知行動療法 1	平成 24 年 4 月 1 日
精神科作業療法	令和 3 年 8 月 1 日
抗精神病特定薬剤治療指導管理料 (治療抵抗性統合失調症治療指導管理料に限る。)	平成 24 年 4 月 1 日
医療保護入院等診療料	平成 16 年 4 月 1 日
人工腎臓	平成 30 年 5 月 1 日

## b) 特掲診療科の施設基準

(令和5.4.1現在)

区 分	算定開始等の年月日
導入期加算3及び腎代替療法実績加算	令和 5年 1月 1日
透析液水質確保加算及び慢性維持透析濾過加算	令和 2年 4月 1日
移植後抗体関連型拒絶反応治療における血漿交換療法	令和 4年 6月 1日
手術用顕微鏡加算	令和 元年 6月 1日
口腔粘膜処置	平成 30年 4月 1日
有床義歯修理及び有床義歯内面適合法の歯科技工加算 1 及び 2	平成 22年 4月 1日
皮膚悪性腫瘍切除術（悪性黒色腫センチネルリンパ節加算を算定する場合に限る。）	平成 22年 4月 1日
組織拡張器による再建手術（乳房（再建手術）の場合に限る。）	平成 28年 4月 1日
椎間板内酵素注入療法	令和 2年 4月 1日
腫瘍脊椎骨全摘術	令和 元年 5月 1日
内視鏡下脳腫瘍生検術及び内視鏡下脳腫瘍摘出術	令和 4年 4月 1日
脳刺激装置植込術（頭蓋内電極植込術を含む。）及び脳刺激装置交換術	平成 12年 4月 1日
脊髄刺激装置植込術及び脊髄刺激装置交換術	平成 12年 4月 1日
癒着性脊髄くも膜炎手術（脊髄くも膜剥離操作を行うもの）	令和 4年 7月 1日
角結膜悪性腫瘍切除手術	令和 4年 4月 1日
角膜移植術（内皮移植加算）	令和 2年 4月 1日
羊膜移植術	平成 26年 4月 1日
緑内障手術（緑内障治療用インプラント挿入術（プレートのあるもの））	平成 26年 4月 1日
緑内障手術（流出路再建術（眼内法）及び（水晶体再建術併用眼内ドレーン挿入術））	令和 4年 4月 1日
緑内障手術（濾過胞再建術（needle法））	令和 4年 4月 1日
網膜再建術	平成 26年 4月 1日
経外耳道的内視鏡下鼓室形成術	令和 4年 4月 1日
人工内耳植込術、植込型骨導補聴器移植術及び植込型骨導補聴器交換術	平成 10年 12月 1日
植込型骨導補聴器（直接振動型）植込術、人工中耳植込術	令和 4年 7月 1日
内視鏡下鼻・副鼻腔手術V型（拡大副鼻腔手術）	平成 26年 4月 1日
鏡視下咽頭悪性腫瘍手術（軟口蓋悪性腫瘍手術を含む。）	令和 2年 5月 1日
鏡視下喉頭悪性腫瘍手術	令和 2年 5月 1日
上顎骨形成術（骨移動を伴う場合に限る。）（歯科）、下顎骨形成術（骨移動を伴う場合に限る。）（歯科）	平成 24年 4月 1日
頭頸部悪性腫瘍光線力学療法	令和 4年 4月 1日
乳腺悪性腫瘍手術（乳がんセンチネルリンパ節加算 1 又は乳がんセンチネルリンパ節加算 2 を算定する場合に限る。）	平成 22年 4月 1日
乳腺悪性腫瘍手術（乳頭乳輪温存乳房切除術（腋窩郭清を伴わないもの）及び乳頭乳輪温存乳房切除術（腋窩郭清を伴うもの））	平成 28年 4月 1日
ゲル充填人工乳房を用いた乳房再建術（乳房切除後）	平成 28年 6月 1日
胸腔鏡下肺悪性腫瘍手術（気管支形成を伴う肺切除）	令和 4年 10月 1日
胸腔鏡下食道悪性腫瘍手術（内視鏡手術用支援機器を用いる場合）	令和 元年 11月 1日
内視鏡下筋層切開術	令和 2年 8月 1日
食道縫合術（穿孔、損傷）（内視鏡によるもの）、内視鏡下胃・十二指腸穿孔瘻孔閉鎖術、胃瘻閉鎖術（内視鏡によるもの）、小腸瘻閉鎖術（内視鏡によるもの）、結腸瘻閉鎖術（内視鏡によるもの）、腎（腎盂）腸瘻閉鎖術（内視鏡によるもの）、尿管腸瘻閉鎖術（内視鏡によるもの）、膀胱腸瘻閉鎖術（内視鏡によるもの）及び腔腸瘻閉鎖術（内視鏡によるもの）	令和 元年 11月 1日
経皮的冠動脈形成術（特殊カテーテルによるもの）	平成 25年 2月 1日
胸腔鏡下弁形成術及び胸腔鏡下弁置換術	令和 4年 7月 1日
不整脈手術（左心耳閉鎖術（胸腔鏡下によるもの）に限る。）	令和 4年 7月 1日
経皮的中隔心筋焼灼術	令和 2年 5月 1日
ペースメーカー移植術及びペースメーカー交換術（リードレスペースメーカー）	平成 10年 4月 1日
両心室ペースメーカー移植術及び両心室ペースメーカー交換術	平成 22年 1月 1日
植込型除細動器移植術、植込型除細動器交換術及び経静脈電極抜去術	平成 16年 4月 1日
両室ペーシング機能付き植込型除細動器移植術及び両室ペーシング機能付き植込型除細動器交換術	平成 21年 3月 1日
大動脈バルーンポンピング法（IABP法）	平成 10年 4月 1日
経皮的循環補助法（ポンプカテーテルを用いたもの）	令和 5年 4月 1日
腹腔鏡下リンパ節群郭清術（側方）	令和 4年 4月 1日
内視鏡的逆流防止粘膜切除術	令和 4年 4月 1日
腹腔鏡下胃切除術（単純切除術（内視鏡手術用支援機器を用いる場合））及び腹腔鏡下胃切除術（悪性腫瘍手術（内視鏡手術用支援機器を用いるもの））	令和 4年 4月 1日
腹腔鏡下噴門側胃切除術（単純切除術（内視鏡手術用支援機器を用いる場合））及び腹腔鏡下噴門側胃切除術（悪性腫瘍手術（内視鏡手術用支援機器を用いるもの））	令和 4年 4月 1日
腹腔鏡下胃全摘術（単純全摘術（内視鏡手術用支援機器を用いる場合））及び腹腔鏡下胃全摘術（悪性腫瘍手術（内視鏡手術用支援機器を用いるもの））	令和 4年 4月 1日
腹腔鏡下胃縮小術（スリーブ状切除によるもの）	令和 2年 4月 1日
バルーン閉塞下経静脈的塞栓術	平成 31年 3月 1日
胆肝悪性腫瘍手術（膵頭十二指腸切除及び肝切除（葉以上）を伴うものに限る。）	平成 28年 4月 1日
腹腔鏡下肝切除術	平成 28年 4月 1日
生体部分肝移植術	平成 10年 5月 1日
腹腔鏡下膵腫瘍摘出術及び腹腔鏡下膵体尾部腫瘍切除術	平成 24年 4月 1日
早期悪性腫瘍大腸粘膜下層剥離術	平成 24年 4月 1日
内視鏡的小腸ポリープ切除術	令和 4年 4月 1日
腹腔鏡下直腸切除・切断術（切除術、低位前方切除術及び切断術に限る。）（内視鏡手術用支援機器を用いる場合）	令和 4年 4月 1日
腎腫瘍凝固・焼灼術（冷凍凝固によるもの）	平成 25年 4月 1日
腹腔鏡下腎悪性腫瘍手術（内視鏡手術用支援機器を用いるもの）	平成 29年 11月 1日
腹腔鏡下尿管悪性腫瘍手術（内視鏡手術用支援機器を用いるもの）	令和 4年 7月 1日



b) 特掲診療科の施設基準

(令和5.4.1現在)

区 分	算定開始等の年月日
同種死体腎移植術	平成20年4月1日
生体腎移植術	平成20年4月1日
腹腔鏡下膀胱悪性腫瘍手術	令和4年9月1日
膀胱頸部形成術(膀胱頸部吊上術以外)、埋没陰茎手術及び陰嚢水腫手術(鼠径部切開によるもの)	令和4年4月1日
精巣内精子採取術	令和4年4月1日
腹腔鏡下前立腺悪性腫瘍手術(内視鏡手術用支援機器を用いるもの)	平成26年8月1日
腹腔鏡下腔式子宮全摘術(内視鏡手術用支援機器を用いる場合)	平成31年4月1日
腹腔鏡下子宮悪性腫瘍手術(子宮体がんに限る。)	平成30年3月1日
腹腔鏡下子宮悪性腫瘍手術(子宮頸がんに限る。)	平成30年6月1日
腹腔鏡下子宮悪性腫瘍手術(子宮体がんに対して内視鏡手術用支援機器を用いる場合)	令和3年7月1日
腹腔鏡下子宮癒痕部修復術	令和4年4月1日
体外式膜型人工肺管理料	令和4年4月1日
胃瘻造設術(内視鏡下胃瘻造設術、腹腔鏡下胃瘻造設術を含む。)	平成27年4月1日
遺伝性乳癌卵巣癌症候群患者に対する乳房切除術	令和2年11月1日
遺伝性乳癌卵巣癌症候群患者に対する子宮附属器腫瘍摘出術	令和2年11月1日
輸血管理料(Ⅰ)	平成26年7月1日
輸血適正使用加算	平成26年10月1日
貯血式自己血輸血管理体制加算	平成26年4月1日
コーディネート体制充実加算	令和3年5月1日
人工肛門・人工膀胱造設術前処置加算	平成24年4月1日
歯周組織再生誘導手術	平成20年4月1日
広範囲顎骨支持型装置埋入手術	平成24年4月1日
歯根端切除手術の注3	令和元年6月1日
口腔粘膜血管腫凝固術	平成30年7月1日
レーザー機器加算	平成30年5月1日
麻酔管理料(Ⅰ)	平成8年4月1日
麻酔管理料(Ⅱ)	平成22年4月1日
周術期薬剤管理加算	令和4年7月1日
放射線治療専任加算	平成12年4月1日
外来放射線治療加算	平成20年4月1日
高エネルギー放射線治療	平成14年4月1日
1回線量増加加算	平成26年4月1日
1回線量増加加算(前立腺照射)	平成30年4月1日
強度変調放射線治療(IMRT)	平成22年2月1日
画像誘導放射線治療加算(IGRT)	平成30年4月1日
体外照射呼吸性移動対策加算	平成24年4月1日
定位放射線治療	平成16年4月1日
定位放射線治療呼吸性移動対策加算	平成24年4月1日
粒子線治療	平成28年4月1日
粒子線治療適応判定加算	平成28年4月1日
粒子線治療医学管理加算	平成28年4月1日
画像誘導密封小線源治療加算	平成28年4月1日
保険医療機関間の連携による病理診断	令和元年5月1日
病理診断管理加算2	令和2年4月1日
悪性腫瘍病理組織標本加算	令和2年7月1日
口腔病理診断管理加算2	平成26年5月1日
クラウン・ブリッジ維持管理料	平成8年4月1日

②先進医療の届出

(令和5.4.1現在)

先進医療の名称		算定開始年月日
先進医療A	重粒子線治療	平成22年6月1日
	ウイルスに起因する難治性の眼感染症疾患に対する迅速診断(PCR法)	平成30年6月1日
	細菌又は真菌に起因する難治性の眼感染症疾患に対する迅速診断(PCR法)	平成30年6月1日
	細胞診検体を用いた遺伝子検査	令和2年12月1日
	子宮内細菌叢検査2(フローラ検査)	令和5年4月1日
先進医療B	重粒子線治療非小細胞肺がん(ステージがⅠ期であって、肺の末梢に位置するものであり、かつ肺切除術が困難なものに限る。)	平成29年2月1日
	S-1内服投与並びにパクリタキセル静脈内及び腹腔内投与の併用療法 膵臓がん(遠隔転移しておらず、かつ、腹膜転移を伴うものに限る。)	令和2年8月1日

4. 治療研究事業等

(令和5.4.1現在)

区 分
先天性血液凝固因子障害治療研究事業
特定疾患治療研究事業
インターフェロン治療費助成事業
肝がん・重度肝硬変治療研究促進事業

## 1. 土地 Land

(令和5.4.1現在)  
(Apr.1.2023)昭和地区 161,631㎡  
Showa Campus

## 2. 建物 Buildings

(令和5.4.1現在)  
(Apr.1.2023)

区分 Classification		耐火構造 Fireproof	非耐火構造 Non-Fireproof	合計 Total
医学部 School of Medicine	基礎医学棟 Basic Medical Sciences	9,635㎡		9,635㎡
	共用施設棟 Common Building	10,214	93	10,307
	臨床研究棟 Clinical Medical Sciences	12,971	77	13,048
	プロジェクト棟(1F:石井ホール) Project Building, Ishii Hall	2,072		2,072
	生物資源センター(1) Bioresource Center (1)	4,087		4,087
	生物資源センター(2) Bioresource Center (2)	899		899
	R I 研究棟 Radioisotope Research Building	1,061		1,061
	基礎講義棟 Basic Lecture Building	1,150		1,150
	臨床講堂 Lecture Building Clinical Medicine	1,365		1,365
	学生食堂 Welfare Facilities	811		811
	刀城会館 Tojo Hall	786		786
	その他 Others		206	206
	計 Total	45,051	376	45,427
医学部保健学科 School of Health Science	中央棟 Central Building	2,685		2,685
	南棟 South Building	6,810		6,810
	西棟 West Building	2,981		2,981
	その他 Others		153	153
計 Total	12,476	153	12,629	
医学部附属病院 University Hospital	外来診療棟 Outpatients Building	12,460		12,460
	南病棟 South Ward Building	22,044		22,044
	北病棟 North Ward Building	20,325		20,325
	東棟 East Building		2,663	2,663
	中央診療棟 Center Examination Building	16,519		16,519
	診療棟 3 Examination Building No.3	3,002		3,002
	診療棟 2 Examination Building No.2	2,459		2,459
	診療棟 1 Examination Building No.1	1,517		1,517
	特別診療棟 Special Examination Building	628	45	673
	重粒子線医学センター Heavy Ion Medical Center		6,283	6,283
	しらぎく棟 Shiragiku Building	2,229		2,229
	ゆめの子保育園 Nursery School	298		298
	特高受電室 Electric Transformer Room	530		530
	中央機械室 Power Supply Center	3,337		3,337
	洗濯室 Washing Room		182	182
	立体駐車場 Multi-level Car Parking Tower		13,315	13,315
	アメニティモール Amenity Mall	671	(借用面積)	671
	多機能診療棟 Multifunctional Building		99	99
	その他(設備室等) Others	1,018	323	1,341
計 Total	87,037	22,910	109,947	
医学系共同施設 Joint Facilities for Medical	体育館 Gymnasium		1,249	1,249
	課外活動施設 Facilities for Extracurricular Activities		854	854
	物品庫 Storage of Article		75	75
計 Total		2,178	2,178	

## 建物配置図（昭和地区） Showa Campus

(令和5.4.1現在)  
(Apr.1.2023)

- ① 医学部保健学科  
School of Health Sciences
- ② 福祉施設（学生食堂・売店）  
Welfare Facilities
- ③ しらぎく棟  
Shiragiku Building
- ④ 生体調節研究所  
Institute for Molecular and Cellular Regulation  
代謝シグナル研究展開センター  
Metabolic Signal Research Center
- ⑤ R I 研究棟  
Radioisotope Research Building
- ⑥ 生体情報ゲノムリソースセンター  
Biosignal Genome Resource Center
- ⑦ 生物資源センター 1  
Bioresource Center 1
- ⑧ 生物資源センター 2  
Bioresource Center 2
- ⑨ 医学部（臨床研究棟）  
School of Medicine (Clinical Medicine)
- ⑩ 医学部（基礎医学棟）  
School of Medicine (Basic Medicine)
- ⑪ 基礎講義棟  
Basic Lecture Building
- ⑫ 刀城会館  
Tojo Hall
- ⑬ 総合情報メディアセンター医学図書館  
Library and Information Technology Center, Medical Library
- ⑭ 共用施設棟  
Common Building
- ⑮ 臨床講堂  
Lecture Building for Clinical Medicine
- ⑯ 特別診療棟  
Special Examination Building
- ⑰ 診療棟 1  
Examination Building 1
- ⑱ 診療棟 3  
Examination Building 3
- ⑲ 病院基幹棟  
Power Station

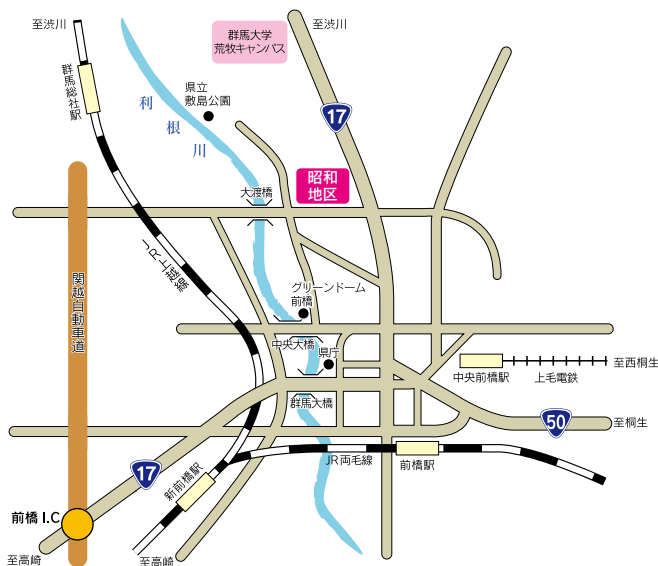


- ⑳ アメニティモール  
Amenity Mall
- ㉑ 東棟  
East Building
- ㉒ 診療棟 2  
Examination Building 2
- ㉓ 南病棟  
Ward.Examination Building
- ㉔ 北病棟  
Ward.Examination Building
- ㉕ 外来診療棟  
Outpatients and Examination Building
- ㉖ 課外活動施設、体育館  
Facilities for Extracurricular Activities, Gymnasium

- ㉗ プロジェクト棟（1F：石井ホール）  
Project Building (Ishii Hall)
- ㉘ 中央診療棟  
Center Examination Building
- ㉙ 立体駐車場  
Multistory Parking Garage
- ㉚ 重粒子線医学センター  
Heavy Ion Medical Center
- ㉛ ゆめのご保育園  
Nursery School
- ㉜ 多機能診療棟  
Multifunctional Building

## 所在地略図 Location map

(令和5.4.1現在)  
(Apr.1.2023)



### (昭和地区) (Showa Campus)

医学系研究科 医学部 Graduate School of Medicine Faculty of Medicine	〒371-8511 前橋市昭和町三丁目39番22号 3-39-22, Showa-machi, Maebashi City, Gunma	電 話 Telephone (代表) 027(220)7111
保健学研究所 Graduate School of Health Sciences	〒371-8514 前橋市昭和町三丁目39番22号 3-39-22, Showa-machi, Maebashi City, Gunma	
医学部附属病院 University Hospital	〒371-8511 前橋市昭和町三丁目39番15号 3-39-15, Showa-machi, Maebashi City, Gunma	

### ● JR 両毛線前橋駅下車，北方へ4km，バスで約15分

Get off at the Maebashi Station in JR Ryomo Line, and takes 15 minutes by bus.

乗車場所	行き先案内表示	下車停留所	所要時間	備考
JR前橋駅 北口 2番乗場	全線「群大病院入口」で下車できます。	群大病院入口	約13分 徒歩6分	関越交通 バス
	上記のうち、行き先案内表示に「群大病院行」、関越交通バス「群大病院経由」とある場合は、群大病院内バスターミナルで下車してください。	群大病院	約15分	

※上記のほか高崎駅から群大病院行きのバス、JR沼田駅から群大病院行きの高速直通バス（アップル号）があります。

## 病院の理念

大学病院としての使命を全うし、国民の健康と生活を守る。

“大学病院の役割である先進的な医療の実践・開発・教育を推進し、皆さんが安全で健康な生活がおくれることを目的とします。”

## 基本方針

安全・納得・信頼の医療を提供する。

“十分な説明を行い、安全でかつ納得のいく治療法を皆さんと共に選択し、信頼の得られるチーム医療を提供します。”

次代を担う人間性豊かな医療人を育成する。

“医療の知識とともに他者への思いやりを持ち、社会のニーズに対応できる人材を育成します。”

明日の医療を創造し、国際社会に貢献する。

“先進的な医療や時代に即した医療を開発し、世界に向けて発信します。”

医療連携を推進し、地域医療再生の拠点となる。

“地域の拠点病院として、他の病院や医院と連携し、円滑な医療の提供に努めます。”

“患者さんと家族の意思や価値観を尊重し、理念の実践に向けて持続的に業務を改善していきます。”

“職員の職場・労働環境に配慮して、職員が成長し能力を発揮できるように努めます。”

発行 令和5年6月

Published 2023 June

編集 群馬大学昭和地区事務部総務課

Edited by General Affairs Division, Gunma University Showa Campus

所在地 〒371-8511 前橋市昭和町三丁目39番22号

Location 3-39-22 Showa-machi, Maebashi City, Gunma

T E L 027-220-7722 (法規・広報係)

F A X 027-220-7720

### ホームページアドレス

大学院医学系研究科 <https://www.med.gunma-u.ac.jp/>

大学院保健学研究科 <https://www.health.gunma-u.ac.jp/>

医学部附属病院 <https://hospital.med.gunma-u.ac.jp/>